

# 【仁德醫護管理專科學校】

## 107 年度整體發展經費修正支用計畫書

學 校 (請加蓋學校關防)	
校長簽章	
會計單位 主管簽章	
填表單位 主管簽章	
填表單位	技術合作處
填表日期	中華民國 107 年 04 月 30 日



# 目 錄

壹、學校校務發展概況與願景 .....	1
一、學校基本資料 .....	1
二、近年辦學績效及特色 .....	4
三、校務發展目標及願景 .....	9
貳、前一(學)年度整體發展經費支用情形及辦理成效 .....	12
一、前一(學)年度經費支用情形 .....	12
二、前一(學)年度校務發展辦學特色及經費支用辦理成效 .....	12
參、107 年度整體發展經費支用計畫 (含高等教育深耕計畫) .....	18
一、107 年度校務發展計畫發展目標 .....	18
二、107 年度各項經費配合校務發展計畫執行內容及預期成效 .....	20
三、整體發展經費使用原則及相關說明 .....	30



# 圖 目 錄

圖 1 學校行政組織圖.....	2
圖 2 106 學年度各入學管道來源一覽表.....	4
圖 3 計畫組織架構與執行組織分工與運作圖.....	6
圖 4 校級組織分工與運作圖.....	20



# 表 目 錄

表 1 圖書館藏類型及數量 .....	3
表 2 軟硬體設備及空間 .....	3
表 3 仁德醫護管理專科學校 SWOT 分析表 .....	7
表 4 106 年獎勵補助教師統計表 .....	13
表 5 各類研究計畫及產學合作計畫成果彙整 .....	13
表 6 教師赴產業研習統計資料 .....	14
表 7 學校目標及定位與規劃發展策略與計畫 .....	18
表 8 106~107(學)年度校務發展計畫分項計畫內容 .....	20





## 參考附表表目錄

參考附表 1：近三年學校基本資料表 .....	32
參考附表 2：前一(學)年度學校年度校務發展(含私校獎補助、其他補助計畫、 學校經費)一覽表 .....	32
參考附表 3：104~106 年度私立技專校院獎勵補助經費執行情形 .....	33
參考附表 4：前一(學)年度校務發展辦學特色及經費支用情形 .....	34
參考附表 5：107 年度經費支用預估辦理成效一覽表 .....	45



# 107 年度整體發展經費修正支用計畫書

## 壹、學校校務發展概況與願景

### 一、學校基本資料(參考附表 1、2)

#### (一)、學校組織架構

本校前身「私立仁德高級藥劑職業學校」係於民國 56 年 8 月創設，於民國 60 年 5 月更名「私立仁德高級醫事職業學校」，為配合社會實際需要，積極規劃以培育各項醫事人才為目標，陸續設有「藥劑科」、「護理助產合訓科」、「醫事檢驗科」、「復健技術科」及「醫用光學技術科」、「醫用事務會計科」、「資料處理科」、「不動產事務科」、「美容美髮科」及「綜合高中科」等。民國 88 年 8 月獲准改制「仁德醫護管理專科學校」，設「護理科」、「復健技術科」、「資料管理科」、「應用外語科」、「視光學科」、「醫事檢驗科」及「餐旅管理科」；94 學年度增設「幼兒保育科」與「職業安全衛生科」；97 學年度增設二年制「老人照顧科」；99 學年度增設二年制「生命關懷事業科」；100 學年度增設二年制「調理保健技術科」及五年制「健康美容觀光科」，101 學年度增設二年制「高齡健康促進科」及五年制「數位媒體應用科」；103 學年度增設五年制「生命關懷事業科」，106 學年度增設五年制「調理保健技術科」及五年制「口腔衛生學科」。106 學年全校學生計 6,601 人，教職員工為 440 人(不含兼任教師，統計資料請參閱附表 1)；學校組織架構詳見圖 1 行政組織圖。

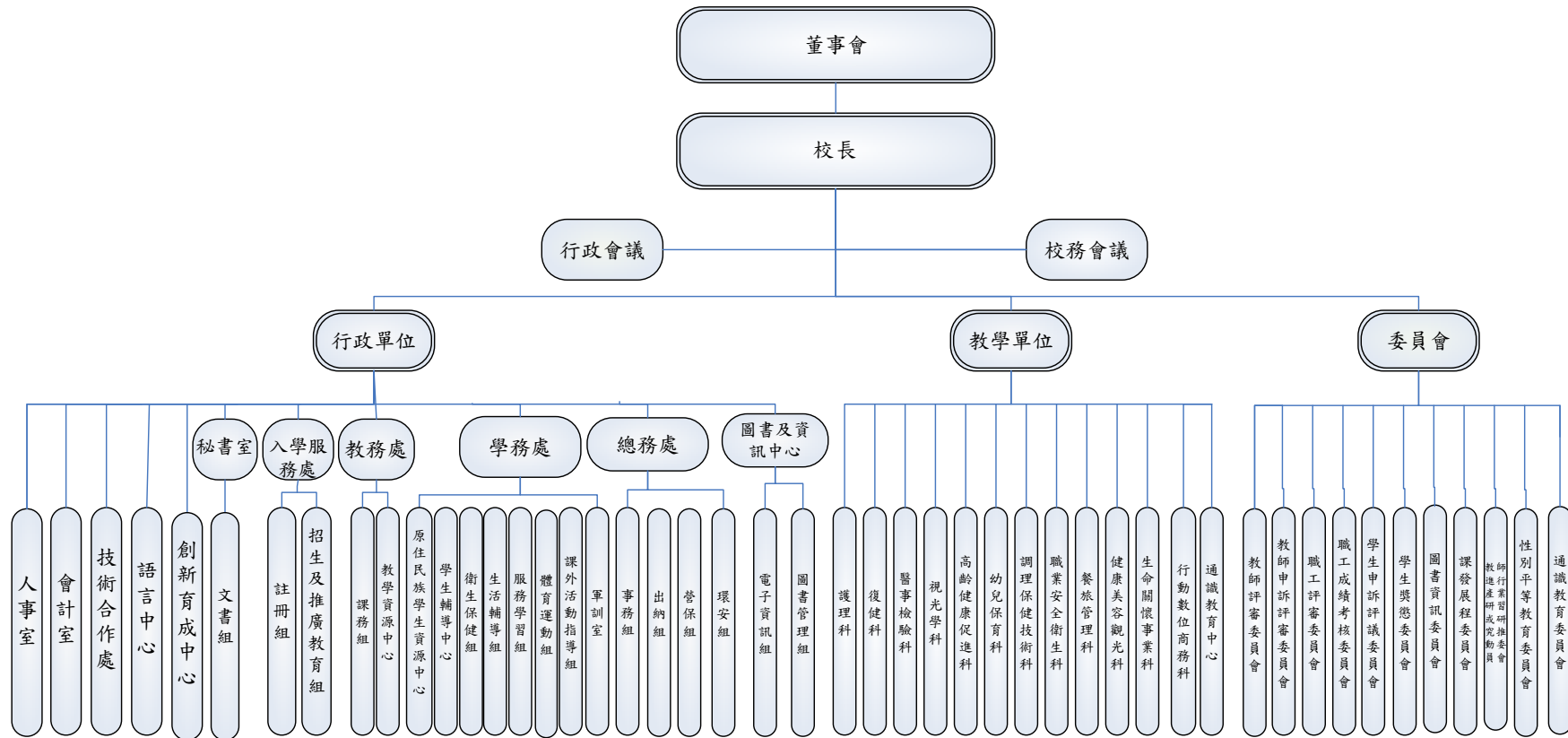


圖 1 學校行政組織圖

## (二)、圖書軟體資源

圖書館藏類型及數量(至 106 年 10 月止)如表 1，軟硬體設備及空間詳如表 2。

表 1 圖書館藏類型及數量

年度		104 年	105 年	106 年	合計(冊)
圖書	中文	103,329	105,166	106,963	315,458
	西文	11,567	12,820	12,921	37,308
期刊	中文	285	212	289	786
	西文	101	77	87	265
電子書		3,358	6,181	7,084	16,623
視聽資料		1,697	2,658	2,706	7,061
資料庫		36	50	50	136
總計		<b>120,373</b>	<b>127,164</b>	<b>130,100</b>	<b>377,637</b>

表 2 軟硬體設備及空間

項目	數量	說明
閱覽座位數	162 席	本校圖書館一樓及二樓設有閱覽室可容納 36 席及 126 席，供同學自修閱讀。
隨選視聽區	1 套	一樓設置隨選視聽區，內有設置 5 台 VOD 隨選播放系統，提供提校師生網路線上觀賞。
電腦檢索區	14 台電腦 1 台印表機	一樓及二樓各設置個人電腦 8 部及 6 部，提供提校師生查詢圖書館館藏資源學術資源。在一樓設置 1 台投幣式印表機，提供提校師生影印服務。
兒童童書區	1 區	一樓設置兒童童書區，提供本校幼保科教學及課程所需圖書資源通閱。
期刊閱覽區	1 區	一樓設置期刊閱覽區，提供 100 多種中西文(含贈閱)，供全校師生閱讀。
國際會議廳	1 間	位於圖書館 4 樓，提供班級團體及大型演講活動使用，可容納 184 人座位。
情境教室	1 間	位於圖書館 3 樓，設置電腦 1 部及 4 台投影機，提供班級活動使用，可容納 28 人座位。

## (三)、新生來源分析

本校本(106)學年度新生總註冊率為 91.65%(請參閱附表 1)。新生大多數來自苗栗(279 名)、台中(486 名)、彰化(207 名)及南投(100 名)等四個縣市。而新生來源管道多元，依據各種招生管道名額資料結果分析如圖 2，其中入學以「五專聯合免式入學」管道所占比例較高，合計達 78%，進入本校就讀。

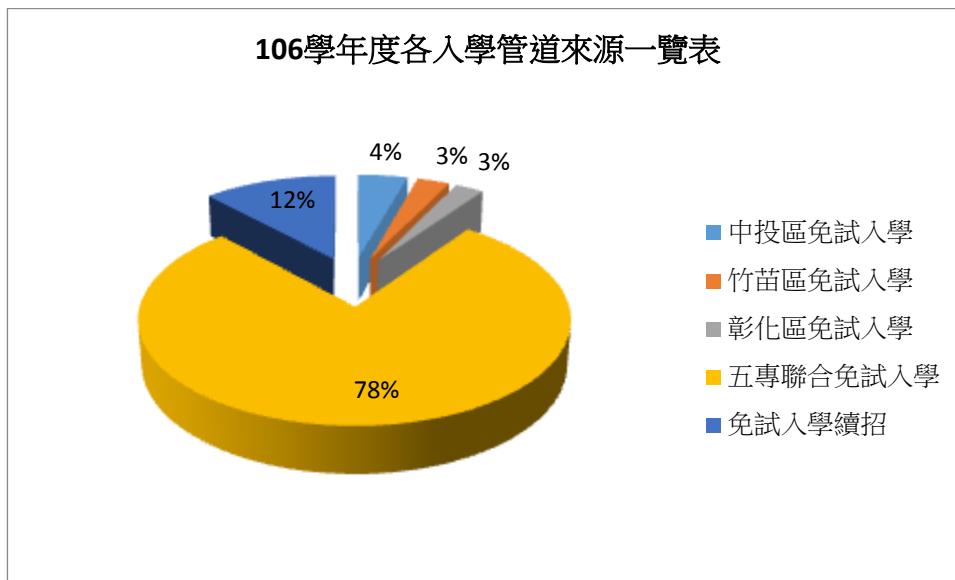


圖 2 106 學年度各入學管道來源一覽表

## 二、近年辦學績效及特色

本校辦學特色主要以「全人關懷」為發展，培育多元化專業人才、落實實務學習、加強產學合作與重視人本關懷，以達成畢業即就業之目標。本校校務整體辦學特色說明如下：

### (一) 學習態度的養成與知能輔導機制，達成畢業即就業的目標

本校核心通識課程「服務學習」、「服務學習與生命關懷」，從服務中學習態度的養成，涵養學生的品德，形塑具人文素養及生命關懷之良好品德態度。這對以醫護為主體特色的本校，更具備其教育意義，教與學以及被服務者都能成長、互惠。如個人品格情操、生命視野更加開闊；學校形象的建立；對社區、社會乃至於自然生態都有所貢獻。推動服務學習課程，亦在協助學生全人的育成，一如公民核心能力的培養需要在真實情境中陶冶，服務學習課程透過服務實作，讓學生在專業領域課程外，帶領學生走出教室，踏入社會，聽見弱勢族群的聲音，看見自然人生的百態，貼近生活裡的細小世界，轉而內化為自我的學習與修正，達到知識實用化，而實用技能人文化。

在專業知能輔導部分，推動教學助理 (TA)、線上補救教學及行動數位學習等輔導構面多元化，強化輔導績效，並落實教師 Office hours 各項輔導工作。及在學校的「期初學習預警」、「期中補救教學」等機制，結合以學生為主體之「班級經營輔導」導師制度，早期發現學生學習問題，並掌握及追蹤學生學習效果，以提供學生於各階段的學習上給予適時的協助，提升學生學習效果與專業知能。另外，將各科核心能力指標結合大專校院就業職能平台(UCAN)之專業與共通職能，有效建置符合產業需求之專業知能，提升學生畢業的競爭力。

專科程度的同學，由於年紀尚輕，要能了解自我的個性特質並不容易，擬導入「學生心理健康評量工具」，從五專一年級入學開始每個學期均針對不同的階段目標經由問卷與電腦圖像等方式進行鑑診評量，一年級的目標是：自我瞭解與適應新的成長階段，二年級的目標是：瞭解學習習慣與提升學習效率，三年級的目標是：情緒壓力調適與適性選擇發展方向，四年級的目標是：自我探索與客觀瞭解自己與建立自我學習鷹架，五年級的目標是：培養適應與解決問題能力與培養正確職能心態。所評量與分析的結果可

分別作為導師學生生活輔導、授課老師學生學習與考照輔導、學生生涯輔導與養成計畫以及個人情緒輔導等多方面工作推動的依據與指標，建立高素質的「生活與學習全方位評量與輔導機制」。

## **(二) 強化實務導向，落實職場實習，加強實務教學與相關證照取得**

產業瞬息萬變，課程的設計也需要契合此脈動，學校秉持實務教學取向之規劃及特色，除廣徵業界參與發展規劃，聘請具有實務經驗之師資參與課程之設計外，同時邀請校友、學生及業界專家參與，實務課程設計系統，並積極建置各類專業教室，添購教學專業設備及儀器設備，提供數位化、現代化的學習環境。

實務教育課程強調「做中學」，因此透過專題（實作）及實習課程、鼓勵業界協同教學、及配合科系開設產業學院計畫，強化實務導向，落實職場實習，並運用 E-learning 教學平台建置數位化教材，可提供學生達到課前預習，課後複習之學習的目標。鼓勵教師編撰實務教材，並安排與企業主管進行業界教師合授課程，提高課程彈性與分享企業實務運作經驗。「證照」是專業技能的品質保證，學生取得證照對畢業後就業更具優勢，因此學校依職類開設「技能檢定輔導課程」及建置合格技能檢定場所，期能培育具專業技能、專業證照的業界需求人才，讓學生畢業時已具備應有之核心專技能力，立即與職場接軌上手，並回饋社會。

## **(三) 重視人本關懷，推動社區健康促進**

隨著全球環境氣候的變遷、台灣人口的高齡化，天然災害防救、慢性疾病與災變創傷等的應變處置能力更形重要，本校為醫護特色為主的學校，因此，規劃「安全急救教育」，讓每一位教職員生透過急救訓練，瞭解災害防救的實際操作，深耕師生防災素養，達成校園防災的目標，奠定永續安全校園。

另外，結合社區資源，透過健康教育與活動及健康服務之實施，引導學生、教職員工及社區民眾自發性及自主性地建立健康管理，加上校園環境之配合，共同營造健康校園。

## **(四) 與業界需求結合，加強產學合作**

擴大推動「產學攜手合作計畫」與「就業學程計畫」，使學界與業界形成夥伴關係，共同合作，將學校提供的人才養成過程與企業所需的人才規格進行培育銜接起來，使得學生畢業可以順利就業。另外，配合技職再造技優計畫，推動師生實務增能與產業學院，以就業實務為導向，開設各種學分學程或是學位學程，以合作企業具體的技術人力需求為起點，由企業與學校共同規劃實作課程及現場實務實習，以學程的方式幫助學生完成就業實務訓練，使其結業後能為合作企業所用。

再者，藉由教師赴公民營機構研習或借調至企業服務，以獲取實務經驗、尋求產學合作機會，以提升教師實務本職學能，並訂定完善獎勵制度與補助措施，積極鼓勵教師從事產學合作，期使學校教學研究能與產業實際發展緊密連結。

最後。配合本校醫護與健康照護的特色，與產業界結合開發職場身心健康管理技術，讓產業界藉由產學技術的開發與應用，確實掌握職場工作者的身心健康狀況與問題，經由自主健康與職安平台的管理模式，讓企業能夠滿足職安法令各項的要求，穩定成長，員工能夠安定工作。

## **(五) 藉由內部控制制度實施，提升經營效能**

為提升校務行政的效能，有效支援教學及研究工作，在人員理念、學習與組織的整合。推動重視性別平等、工作倫理與職業道德，推行心靈淨化，身心及禮儀等教育工作。

推動各級人員在行政措施與環境中融入全人教育理念與思維。並推動組織學習，鼓勵教師與職工同仁針對本校行政效率及效能，提出改善計畫，並將成果透過教育訓練落實至各單位，使成為有效率之行政單位。

另外，透過強化內部控制制度，使校內法規制度能與全國接軌，讓校內法規制度與現行作業流程一致，落實內部控制制度，使行政作業出錯率下降，可合理保障經營效能的提升、資產的安全及財物的可靠性。

校務發展計畫之子項計畫執行與推動端賴與全校性、跨單位與多層次之整合與運作，本校為有效確認辦學特色之達成，將管控機制分為「規劃執行單位」、「推動監督單位」與「內控管考單位」三層級組織而成。校務發展計畫之子項計畫工作規劃與執行由「規劃執行單位」負責；而以技合處與各子計畫主持人為「推動監督單位」，另校級單位由技術合作處配合內控小組專責執行進度、經費及成果績效之管控，針對整體執行目標與效益定期進行全面性督導與評估。計畫組織架構與執行組織分工與運作如圖 3 所示：

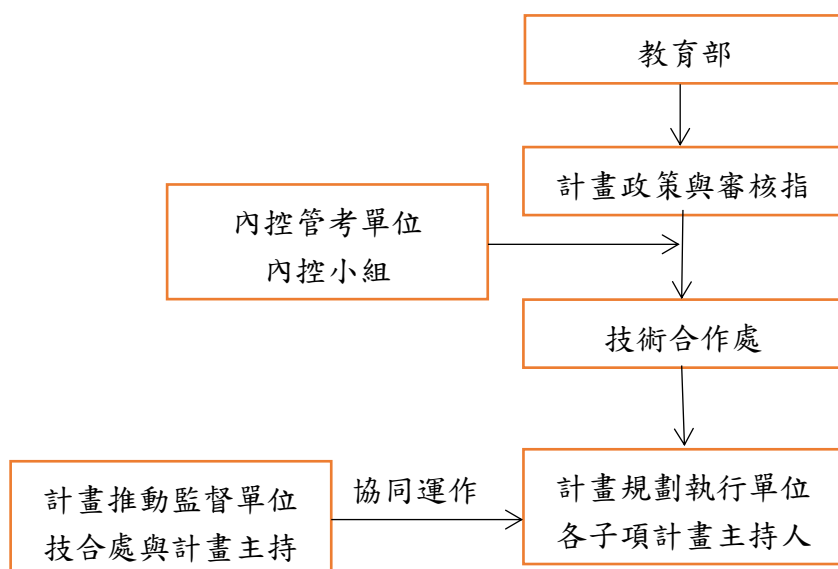


圖 3 計畫組織架構與執行組織分工與運作圖

為達到優質化的校務行政管理，本校運用 PDCA 循環精神為原則的品質管理模式。因為校務運作與管理是一連串活動的結果，從規劃、執行、控管到成效產出與改進，PDCA 循環是一套環環相扣的管理系統，注重目標、過程與回饋。從計畫到行動，每一個步驟會影響下一個步驟的推動。而最後的行動結果，又可以回饋給執行者，成為新的目標。運用 PDCA 於校務推動，其目的在達成校務發展目標之品質要求與改善缺失，藉由不斷蒐集、分析整理，作為持續改進的依據，重視每一個環節的生成演變及其影響力，以達成學校務執行績效、獲得師生家長滿意與持續改進的目標。並每季定期舉行計畫績效考核會議，由計畫主持人依據績效考核指標進行口頭及書面報告，進而落實改善行動。藉由績效管考機制的運作，促使本校教學發展能夠遵循成效為本理念，確保教與學成效的提升。

根據本校學校規模、學校設備、教師資源、學生狀況、社區參與等校務發展，所面之內部與外部環境之優勢、劣勢、轉機與危機，加以 SWOT 分析，並據以提出行動策略以因應，表 3 所示。



表 3 仁德醫護管理專科學校 SWOT 分析表

因素	S (優勢點)	W (劣勢點)	O (機會點)	T (威脅點)	S (行動策略)
學校規模	<ol style="list-style-type: none"> <li>1. 醫護為主的專科學校，與市場技專校院之專業特色區隔。</li> <li>2. 多元化科別計 12 科，有利在校學生發展多元價值。</li> <li>3. 招生班級數多，有利招收不同地區學生間的交流。</li> <li>4. 全國唯一大專校院成立生命關懷事業科及調理保健技術科。以及北中部唯一復健科、職業安全衛生科之專科學校。</li> <li>5. 透過提升教師實務能力與業界服務、提升教師教學知能與專業證照。</li> <li>6. 學校形象積極提升，外界對本校整體形像逐漸改變。</li> </ol>	<ol style="list-style-type: none"> <li>1. 學校位於非都會區中間，不利於吸引學生就讀。</li> <li>2. 國內景氣持續不振，私立大專校院學費較高，學生繼續升學意願降低。</li> <li>3. 學校北鄰桃竹、南近中彰，於此區間內大專校院眾多，競爭激烈。</li> </ol>	<ol style="list-style-type: none"> <li>1. 五專學生單純、師生互動佳，有利凝聚力的提升。</li> <li>2. 政府推動 12 年國教，五專前三年免學雜費及產學專班計畫，享有優勢。</li> <li>3. 建立具健康照護特色之學習環境。</li> <li>4. 家長對與整體技職教育觀念改變，瞭解技職教育之重要，有利於學生選擇就讀技職大學。</li> </ol>	<ol style="list-style-type: none"> <li>1. 少子化、出生率低，招生來源受限。</li> <li>2. 本校位於非都會區，各項大眾交通運輸工具尚未建置完備，影響學生就讀意願。</li> <li>3. 國際經濟大環境未有起色，影響國內各產業成長率，進而對台灣各大專院校有所衝擊。</li> <li>4. 產業環境快速變遷，教育環境劇烈變化。</li> <li>5. 多元入學，混淆學生選填志願之資訊。</li> </ol>	<ol style="list-style-type: none"> <li>1. 全面規劃校園硬體空間，發展學校特色。</li> <li>2. 強化校際策略聯盟，善用區域教學資源平台。</li> <li>3. 建立完善學習預警與學習輔導機制，強化師生互動與聯繫。</li> </ol>
學校設備	<ol style="list-style-type: none"> <li>1. 教室及實驗室之專業教學設施完善。</li> <li>2. 校園整體規劃，景觀優美，建築典雅，營造情境教育環境。</li> <li>3. 新增專業設備及資訊化 e 化設備充足，提供更多資源。</li> </ol>	<ol style="list-style-type: none"> <li>1. 醫護專業設備單價高需投入大額成本。</li> <li>2. 教學設備管理及維修不易，須有足夠人力投入各項設備的使用及維護。</li> </ol>	<ol style="list-style-type: none"> <li>1. 未來各期工程與特色教室將持續推動，建置各項設施設備。</li> </ol>	<ol style="list-style-type: none"> <li>1. 部分現有專業教室及設備需陸續維修汰舊，經費所費不貲。</li> </ol>	<ol style="list-style-type: none"> <li>1. 積極爭取各項補助，充實校內設備及擴充圖書館藏。</li> <li>2. 興建新教學大樓及圖書館，強化優質學習環境。</li> <li>3. 發展無線網路 e 化數位學習環境。</li> <li>4. 更新各科專業教室教學設備與環境。</li> <li>5. 在長期財務規劃允許下，擴建學生活動中心或體育館。</li> </ol>
教師	<ol style="list-style-type: none"> <li>1. 教師具專業知識及技能，</li> </ol>	<ol style="list-style-type: none"> <li>1. 產業環境快速變遷，培養</li> </ol>	<ol style="list-style-type: none"> <li>1. 醫院及業界廠商願意提供</li> </ol>	<ol style="list-style-type: none"> <li>1. 教師專業及輔導知能需提</li> </ol>	<ol style="list-style-type: none"> <li>1. 鼓勵教師進修及實務增能</li> </ol>

因素	S (優勢點)	W (劣勢點)	O (機會點)	T (威脅點)	S (行動策略)
資源	<p>教學經驗豐富且年輕化，平均年齡 43 歲。</p> <p>2.教師多擁有乙、丙級技能檢定專業證照，實務技能強，實務經驗豐富。</p> <p>3.師資結構優良，其中助理教授以上占 21%；具博士學位者占 26%。</p>	<p>實務教師人力不易。</p> <p>2.教師同時需兼備教學、研究及服務等任務，工作壓力較大。</p>	<p>教師長期深耕與研習機會，增加學校與業界接觸，強化教師實務能力與學生實務實習機會。</p>	<p>升。</p> <p>2.新進教師亟待建立教育共識與默契。</p>	<p>提升師資結構與素養。</p> <p>2.推行業界專家協同教學及教師業界研習協助教師專業成長。</p> <p>3.推動教師專題研究及取得證照，以及第二專長之培養，增加教師人力資源彈性。</p>
學生狀況	<p>1.學生純樸、可塑性高，喜好參與活動。</p> <p>2.學生學習實務課程參與性高。</p> <p>3.本校為醫事技術類科系之畢業同學就業較容易且待遇較一般大學畢業生佳。</p>	<p>1.因招生管道多樣化，學生來源多元，較難整體規劃輔導。</p> <p>2.學生年齡較低，心性不夠穩定，較易受外界誘惑而失焦。</p> <p>3.就讀學生家庭普遍經濟屬於弱勢族群，學生須要在課餘時間工讀，導致學習時間較少。</p>	<p>1.校內師生互動頻繁，感情佳。</p> <p>2.能依據學生個別需求進行協助，有利學生學習、生活及升學輔導。</p>	<p>1.學生入學時，學業程度與學習動機較差，需教師更用心於身心輔導與課業教導。</p> <p>2.學生素質參差，增加教師授課難度。</p> <p>3.鄰近區域之國中端學生數，已有下降之趨勢，影響生源。</p>	<p>1.發展學校特色，吸引學生入學。</p> <p>2.辦理就業學程與最後一哩，強化實務導向，落實職場實習。</p> <p>3.妥善規劃社團活動，增加與校外交流，激發潛能。</p> <p>4.設置獎學金鼓勵優秀學生。建構多元學習及輔導機制，強化就業競爭力。</p> <p>5.訂定各科證照獎勵辦法，加強各科學生考照輔導及考照率提昇。</p>
社區參與	<p>1.透過敦親睦鄰活動，進行社區清潔環境、才藝展演活動，增進社區認同感。</p> <p>2.提供志工服務及社區關懷，提昇學校教育功能。</p> <p>3.結合外部多元單位（校、社團、社區）提供學生多元的學習機會。</p>	<p>1.教師與產業界關係建立剛起步，參與意願仍處加強中。</p>	<p>1.提供專業知識與技能回饋給外部社會機構。</p> <p>2.學生參與社區服務，協助社區活動。</p> <p>3.現有校區可結合社區資源，推動社區服務，拓展推廣教育，並能增進自籌經費收入。</p> <p>4.地區社群老化健康照護產業成為未來 6 年發展旗艦計畫。</p>	<p>1.新興社區外來人口日增，社區結構日趨多元，意見分歧、資源整合不易。</p>	<p>1.運用服務學習課程，建構與社區互動共榮之夥伴社群。</p> <p>2.成立愛心志工社團，提昇社區參與動力。</p> <p>3.分享開放學校各項資源。</p> <p>4.訂定產學合作優惠及回饋機制，建立產學合作夥伴關係。</p>

### 三、校務發展目標及願景

本校的辦學理念，以專業的養成爲首推要務，不僅是知識的傳授，更要結合「心」與「術」繫之「仁」與「德」的人格培育，故本校秉持「仁心德術、博施濟眾」之校訓，以培育具有專業技能與服務熱誠之人才爲目標。同時，本校爲建立發展特色，回應社會殷切需求及產業發展，以發展醫護、健康照護、數位技術、醫療美容等核心專業技術爲主軸，培養健康產業專業人才爲最終目標。

依據行政院主計處公佈的我國各級人口成長預估資料，未來二十年我國 0-14 歲的人口數將呈現逐年遞減的趨勢，隨著少子化問題的浮現及日趨嚴重，2009 年臺灣已有 21 所大學 163 個科系招生不足（尚不包含技職體系的大學），招生不足的問題未來勢必日益嚴重，依據 105 年 8 月 31 日聯合新聞網的公布資料顯示，少子化對於技專校院的衝擊遠大於一般大學，105 學年度入學的四技日間部總缺額爲 1 萬 287 人，是一般大學總缺額 2953 人的 3.5 倍，多達 21 所技專科大的缺額率超過 50%，招生不足的問題未來勢必日益嚴重。再者，主計處統計台灣就業市場學歷和失業率的比例爲：國小以下 2.5%、國中 4.4%、高中 4.8%、高職 4.6%、專科 3.4%、大學 5.2%。除了國小以下學歷失業率最低以外，「專科」學歷的族群失業率是第二低的 3.4%。國票金控董事長魏啟林針對高學歷與低薪議題提到台灣教育發生的兩個問題，一是學用落差、二是學位貶值；他認爲教育機構要培育出可以重新讓台灣站起來的人才，學生應在學校先準備好能力，畢業後才能成爲企業願意投資的人才。

前任勞動部部長潘世偉指出，青年的未來發展一直是勞動部非常重視的議題，輔導青年就業是勞動部的重要職責，如何讓青年技能提升並順利就業，是勞動部的政策核心，將持續推動相關措施，期望能幫助青年畢業後儘早找到適合自己的工作，發揮自己的能量，實現自己的夢想。

爲因應少子化與學用合一的定位，仁德醫專發展目標明確，秉持「仁心德術、博施濟眾」之校訓，培育具有專業技能與服務熱誠之人才，並強化學生實務技能與相關證照之取得，達成「畢業即就業」之教育目標。因此，整體校務以橫向整合與縱向領導方式緊密扣合，配合教育部技職再造進行制度調整，並結合校務發展目標，推動學校發展特色及規劃永續經營方針。爰此本校中長程校務發展計畫重點發展願景總目標有七：

- (一) **強化校務發展，營造優質環境**：配合校務發展之定位，整合現有教學與行政資源，建構完善教師評鑑與課程活化機制，落實校務行政 e 化，提昇圖書、儀器與設備的品質與數量，硬體建設與軟體充實同步成長，並充分支援教學、研究、與服務，全面提升教學品質及提高學生學習績效。並透過內部稽核制度的建立與執行，強化校務發展，提升經營效能之目標。

**完成目標擬定之策略：**

1. 強化校務發展，提升經營效能
2. 提升圖書與資訊技術服務效能
3. 推動校務研究(IR)，精進本校校務
4. 教學品質的確保
5. 運用專案經費，優化教師待遇

- (二) **整合教學資源，提高教學品質**：爲強化學生學習成效，積極推動學生多元輔導，落實學習預警與生涯發展機制，積極爭取產學與建教合作，擴大參與社區服務學習機會，並強化學生實務技能與相關證照之取得，達成「畢業即就業」之教育目標。

**完成目標擬定之策略：**

- 1.精進教學品質
- 2.提昇學生語文能力
- 3.充實人文素養
- 4.增聘專任教師改善師資結構、降低生師比

- (三) 建構學習及輔導機制，強化就業競爭力：**建立學生專業核心質量化指標，配合導師輔導機制的推行，適性輔導與完善的學習預警，形塑優良學風，推動服務學習課程，協助學生全人的育成。並成立「職涯輔導委員會」，發揮職涯輔導功能，協助及輔導學生順利投入職場。

**完成目標擬定之策略：**

- 1.完善學習預警與輔導機制
- 2.開創「入學即就業」目標
- 3.讓學界與業界能無縫接軌
- 4.發揮學生職涯輔導功能
- 5.推動服務學習與生命關懷
- 6.落實校外實習及學生輔導機制
- 7.以就業實務為導向的產學合作人才培育計畫
- 8.培育學生到海外的業界場域學習專業的能力
- 9.提升高教公共性，有效促進社會流動

- (四) 結合理論實務，提升教學成效：**積極建立產學合作夥伴關係，強化校際策略聯盟，將產業界實務模式，結合科系發展與核心課程規劃，整合社會資源，提高教師與社會環境連結管道，以提升教學實質成效，培育專業且能與產業接軌之人才。另外，技專校院之教師配合「教師赴產業研習或研究辦法」，定期與產業接軌，增進教師實務教學能力及研發品質，並將獲取之成效回饋於教學，整合產學資源，提升教學品質。

**完成目標擬定之策略：**

- 1.強化實務導向，落實職場實習
- 2.藉由徵才活動，協助及輔導應屆學生順利進入職場就業
- 3.加強國際文化交流，參與國際教育組織活動
- 4.深耕產學合作
- 5.以臨床、實務、產業前景為導向之設備更新
- 6.師生實務增能，推動教師赴產業研習或研究
- 7.產學合作發展創新創意復健用品
- 8.推動教師多元升等
- 9.發展創新教學模式

- (五) 實務課程紮根，活化多元課程：**本校為技職專校，以培育產業實務人才為首要的教育任務，實務課程及企業實習即是展現技職教育特色的重要基石。實務課程在訓練學生「動手做」的實務能力，畢業後成為企業立即可用的人才，而企業實習在使學生及早體驗企業運作及職場倫理，使其能在畢業後順利融入職場環境。推動科系本位之實務課程，精進本位課程、提升學生創新及就業力，推動服務學習與生命關懷，發揮醫護特色，培養學生救護能力，完成目標擬定之策略：

- 1.強化實務導向，落實職場實習
- 2.整合社會資源，提高教師與社會環境連結管道
- 3.藉由徵才活動，協助及輔導應屆學生順利進入職場就業

4. 加強國際文化交流
5. 深耕產學研究或合作
6. 以臨床為導向之教學研究創新：落實強化並建置客觀結構式臨床技能考試 (OSCE) 制度、情境模擬教學
7. 與產業結合，縮短學用落差，培養優秀專業人才
8. 推動學生創新創意醫護用品發明能力
9. 提升實務課程質量、培養學生就業力
10. 建構創新創業生態環境、培養學生創新創意能力

**(六) 結合健康醫療特色，創業轉型育成：**配合國人平均工作年齡老化，慢性病的機率增高，職場壓力問題嚴重，再加上職安法與食安法實施後衍生的法規要求，「職場健康」議題成為國內企業界的高度風險項目。為能展現本校醫護健康與安全衛生等辦學積效與特色，發展適合不同產業類型與規模的「全方位的健康職場促進」管理工具，擬開發「體驗式模型的職場身心健康促進」創新技術，辦理「醫療觀光人才培育」，成立「臨床檢驗技能訓練中心」並開發「足鞋驗配創新技術」等，引導本校既有教師、研究人員等高階人才，轉進其他教學場域或投入「健康職場促進與諮詢服務」產業發展。

**完成目標擬定之策略：**

1. 跨校資源整合，強化學生就業職能。
2. 開發產業創新技術與應用推廣。
3. 強化醫療教育學習，提升臨床基本技能。
4. 開發「足鞋驗配」創新技術，配合「復健醫學-科技輔具」，建構全方位的整合服務模型。
5. 推動創新創業計畫
6. 成立創新育成中心

**(七) 規劃永續校園，善盡社會責任：**加強校園環境安全、防災與衛生管理措施，推動健康促進學校，建置節能設施，建構永續校園。分階段購置校地，活化教學環境、住宿安全提昇、餐飲衛生加分、圖書資源改善等。並善用社區資源，在教學、研究、技術服務、健康促進與社區服務、推廣教育等方面，配合產業之發展，回應地方之需要。因此，本校未來在重點發展、系所設置、課程設計、產學合作等各方面，都將充分掌握區域產業脈動與地方需要，以成為中部地區產業界的科技推廣。

**完成目標擬定之策略：**

1. 落實地區性社會服務，並加速推動健康促進學校
2. 規劃友善校園，提昇校園安全，建設無障礙空間，營造綠化、環保與節能的校園。
3. 推動終身學習，拓展社區進修推廣教育
4. 積極校地活化，營造優質教學環境
5. 藉由整體的策略規劃，引發並開啟地方產業需求議題，透過跨領域專業的問題解決，開創精緻產業的新局面完善弱勢生助學機制，有效促進社會流動。

由於國家產業結構丕變、高等教育大量擴充，又面臨少子化後學生來源減少之情形，使得技職教育體系受到重大衝擊與考驗。面臨外在環境的快速變化，勢須適度調整經營方向，以達永續經營的目標，本校除全力發揮醫護管理領域既有的優勢外，在教師方面提出「教學第一、服務優先、研究至上」之要求，在學生學習方面，「證照第一、就業優先、品德至上」的期望，以有效整合運用學校資源、提升教學、研究與服務之品質，強化專業技能及人力素質，建立一個優質且有競爭力的專科學校。

本校以健康照護類為主，由護理、復健、醫檢及視光專業類為骨幹，次第發展調理保健、高齡健康促進、餐旅管理、健康美容觀光、幼兒保育、口腔衛生、職業安全衛生、行動數位商務及生命關懷事業等專業類，整合師資與設備等資源，形成多元化之校務發展方向，涵蓋「生、老、病、死」全方位健康照護專業人才之培訓，更別具特色。

## 貳、前一(學)年度整體發展經費支用情形及辦理成效

### 一、前一(學)年度經費支用情形(參考附表 3)

本校 106 年獲得 34,850,193 元獎勵補助經費，學校提列 \$6,000,000 元自籌款(比例為 17.2%)經費支應。核定後依規分配資本門補助款 \$24,395,135(70%)自籌款 \$4,200,000 及經常門補助款 \$10,455,058(30%)、自籌款 \$1,800,000 元經費，並經由專責小組會議審議各項經費支用金額及比例(資料請參閱附表 3)。

資本門經費優先支用於擴充購置各教學位專業教學儀器設備，各系科中心教學研究設備經費為補助款 \$19,565,601 元(80.20%)、自籌款 \$3,739,419 元(89.03%)，圖書館自動化及圖書期刊、教學媒體 \$3,145,465 元(12.89%，符合部定 10% 以上規定)，學生事務及輔導相關設備 \$857,854 元(3.52%，符合部定 2% 以上規定)及其他資本門設備補助款 \$826,200 元(3.39%)、自籌款 \$460,581(10.97%)。

經常門經費，優先提列 50% 以上經費用於改善教學及師資結構，共編列補助款 \$6,968,000 元(66.65%)，學生事務及輔導相關經費編列 \$400,000 元(3.83%，符合部定 2% 以上規定)，行政人員進修及研習編列 \$180,478 元(1.73%，符合部定 5% 以內規定)，改善教學相關物品編列自籌款 1,800,000 元，其他項經費編列 \$2,906,580 元預算，用於聘任 2 位新聘教師薪資及訂購 2 種線上資料庫系統及 1 種英文教學軟體。

### 二、前一(學)年度校務發展辦學特色及經費支用辦理成效(參考附表 4)

依循本校中長程校務發展計畫書之發展策略、計畫項目及執行重點統籌規劃之，以縮短本校現況與發展目標之落差預期達成學校整體發展預期達成之成效說明如下：

#### 1. 資本門經費：

本校的辦學理念，以專業的養成為首推要務，以培育具有專業技能與服務熱誠之人才為目標。為營造優質學習環境，優先建置各教學單位之專業教室，如：復健科 OSCE 教學中心建置，優先給予新設科系經費購置專業教學設備(106 學年新設科系：口腔衛生學科)。次之由各中心規劃全校性共同所需之專業教學設備，並充實圖書館藏資源，最後規畫全校性安全及省水節能等相關設備，提昇圖書、儀器與設備的品質與數量，硬體建設與軟體充實同步成長，並充分支援教學、研究、與服務，全面提升教學品質及提高學生學習績效。

#### 2. 經常門經費：

鼓勵教師培養第二專長，並於獎勵補助研習經費編列考取專業證照、研習及進修，期透過經費支用規劃，輔助教師培養專業以外並符合本校特色發展之第二專長。

透過各項教師研習活動，積極鼓勵教師發展數位化教材及製作教具，精進教學活動，本年度於經常門增編製作教具經費補助，鼓勵教師製作實體及數位化教具，成為課程輔具，提高學生對課程的滿意度，亦提升教師教學品質(相關獎助統計資料如表 2 所示)。

配合相關政策之推動，鼓勵教師與產業接軌，藉由至產業相關研習活動，增進教師實務教學能力及研發品質，並將獲取之成效回饋於教學；整合產學資源，提升教學品質。

本校近年來增加研究及改進教學獎助項目之經費，秉持教學相長、實務致用之理念，為提升教師研究產能，鼓勵教師積極與產業界建立互動關係，主動爭取校外產學合作計畫或政府相關單位之研究計畫案(如表 4 所示)，校內則鼓勵教師利用校內專題研發計畫經費，以自身所學研究發明相關專利技術，自 102 年至 105 年止，本校共累積達 43 件新型專利通過申請，其中 10 件為 105 學年度所提之申請案，顯見本校近期研發能量有明顯的提升。另，配合實務教學政策之推行，鼓勵教師參與第二專長之相關研習活動、考取專業證照、製作線上教材輔助教學及指導學生參與國內外競賽...等(106 年獎助教師統計資料如表 5 所示)。本校 105 年復健科參與韓國、澳門、香港等國家國際發明創新創業展相關競賽及餐旅科參與韓國「2016KICC 韓國國際烹飪大賽」，均榮獲金牌、銀牌等佳績。目前配合教育部政策，於本年度增加教師研習經費，鼓勵教師至產業界進行研習活動(教師赴產業研習統計資料如表 6 所示)，利用自身所學專長，配合產業界所需，相互輔佐，期能達到雙贏之局面。

表 4 各類研究計畫及產學合作計畫成果彙整

年度		102	103	104	105	106
科技部專題研究計畫	總件數	1	1	1	1	2
	總經費	317,000	2,372,000	439,000	496,000	764,000
其他部會計畫(含計畫型獎助及就業學程)	總件數	7	11	17	6	12
	總經費	35,487,111	39,120,541	70,878,177	4,562,658	6,484,173
一般產學計畫	總件數	17	8	12	13	9
	總經費	3,201,525	1,690,310	2,223,000	2,692,000	1,120,000
合計	總件數	25	20	30	20	23
	總經費	39,005,636	43,182,851	73,540,177	7,750,658	8,368,173

表 5 106 年獎勵補助教師統計表

支用項目		執行成果件數	獎勵補助款
		數量	金額
改善教學及師資結構	編纂教材	73	1,110,000
	製作教具	1	20,000
	改進教學	122	1,374,000
	研究	60	2,290,570
	研習	43	432,777
	進修	2	36,380
	升等送審	4	100,000
小計		367	5,363,727

表 6 教師赴產業研習統計資料

年度	科別	研習編號	教師姓名	研習型式	執行期間	研習機構名稱	認列時數	校級通過會議
106	護理科	N-001	劉欣宜	(一)實地服務	105.9.26-105.11.18	苗栗頭份衛生所	2 個月	106.1.18
		N-002	戴秀津	(三)深度研習	105.8.8-105.9.2	苗栗為恭紀念醫院	1 個月	106.1.18
		N-003	劉菁菁	(三)深度研習	105.8.8-105.9.2	苗栗為恭紀念醫院	1 個月	106.1.18
		N-004	楊舒如	(三)深度研習	105.8.8-105.9.2	苗栗為恭紀念醫院	1 個月	106.1.18
		N-005	謝亞萍	(三)深度研習	105.8.8-105.9.2	苗栗為恭紀念醫院	1 個月	106.1.18
		N-006	劉佳宜	(一)實地服務	105.8.5-105.9.12	台灣藍衣天使救護服務協會	39 天	106.1.18
				(三)深度研習	105.9.10	中華民國護理師公會全國聯合會	1 天	106.1.18
					105.10.29-105.10.30	台灣藍衣天使救護服務協會	2 天	106.1.18
					106.1.14-106.1.15	社團法人科技創意發明教育學會	2 天	106.3.30
					106.2.19	中國醫藥大學	0.5 天	106.3.30
					106.3.5	台灣更年期醫學會	0.5 天	106.6.21
		N-007	謝淑卿	(一)實地服務	105.9.19-106.1.20	苗栗大千醫院	4.5 個月	106.3.30
				(三)深度研習	105.8.25	弘光科技大學	0.5 天	106.3.30
					105.8.17、8.18-9.5-9.9、10.29-10.30	台灣藍衣天使救護服務協會	9 天	106.1.18
					105.9.10	中華民國護理師護士公會全國聯合會	1 天	106.3.30
					106.2.19	中國醫藥大學	0.5 天	106.3.30
		N-008	林子超	(三)深度研習	105.8.8-105.9.2	苗栗為恭紀念醫院	1 個月	106.1.18
		N-009	諸葛芬	(三)深度研習	105.8.8-105.9.2	苗栗為恭紀念醫院	1 個月	106.1.18
		N-010	林郁茲	(一)實地服務	105.7.11-105.8.5	台中市台安醫院雙十分院	1 個月	106.1.18
		N-011	簡加珍	(一)實地服務	105.9.26-105.11.18	大甲光田醫院	2 個月	106.1.18
		N-012	陳雅玲	(一)實地服務	105.9.26-105.11.18	苗栗大千醫院	2 個月	106.1.18
N-014	呂淑琴	(一)實地服務	105.11.21-106.1.13	苗栗大千醫院	2 個月	106.3.30		
N-015	梁素華	(一)實地服務	105.3.1-105.4.22	苗栗頭份衛生所	2 個月	106.1.18		
		(一)實地服務	105.11.21-106.1.13	苗栗頭份衛生所	2 個月	106.3.30		
N-016	陳素美	(一)實地服務	104.11.20-105.1.15	苑裡李綜合醫院	2 個月	106.3.30		
N-017	洪慧真	(三)深度研習	105.2.26	仁德醫專	0.5 天	106.1.18		
			105.3.19	社團法人臺灣護理教育學會	0.5 天	106.1.18		
			105.6.29	仁德醫專	0.5 天	106.1.18		
			105.7.9	中華民國護理護士公會全國聯合會	1 天	106.1.18		
			105.9.8	中華民國護理師護士公會全國聯合會	1 天	106.1.18		
			105.10.6	衛生福利部苗栗醫院	1 天	106.1.18		
			106.3.31	台灣基督長老教會馬偕醫療財團法人馬偕紀念醫院	1 天	106.6.21		
			105.11.18	長庚科技大學	1 天	106.1.18		



年度	科別	研習編號	教師姓名	研習型式	執行期間	研習機構名稱	認列時數	校級通過會議	
		N-018	江意芳	(三)深度研習	105.3.19、105.9.10	台灣營養學會	2天	106.1.18	
					105.4.1	新竹市政府	0.5天	106.1.18	
					105.4.16、6.18、8.13、9.3、10.1	台北市營養公會	4.5天	106.1.18	
					105.5.28	臺大醫院新竹分院	0.5天	106.1.18	
					105.6.25、8.20-21、8.27	中華民國營養師公會全國聯合會	4天	106.1.18	
					105.9.9、105.10.22	新竹市營養師公會	1天	106.1.18	
						105.9.24	台中市政府衛生局	0.5天	106.1.18
		N-019	呂如分	(一)實地服務	104.11.23-105.1.15	衛生福利部苗栗醫院	2個月	106.1.18	
		N-021	莊安慧	(一)實地服務	105.4.25-105.6.17	苗栗為恭紀念醫院	2個月	106.1.18	
		N-022	魏慧玲	(一)實地服務	105.3.1-4.22	中國醫藥大學附設醫院	2個月	106.1.18	
		N-023	崔清新	(一)實地服務	105.4.25-105.6.17	苗栗頭份衛生所	2個月	106.1.18	
N-024	陳美鳳	(一)實地服務	105.4.25-105.6.17	中國醫藥大學附設醫院	2個月	106.1.18			
106	復健科	R-001	蔡鴻儒	(三)深度研習	105.8.15-105.9.11	力邁物理治療所	1個月	106.1.18	
		R-002	林靜如	(三)深度研習	105.8.15-105.9.11	力邁物理治療所	1個月	106.1.18	
		R-003	王湘慧	(三)深度研習	105.8.15-105.9.11	力邁物理治療所	1個月	106.1.18	
		R-004	王中傑	(三)深度研習	105.8.15-105.9.11	力邁物理治療所	1個月	106.1.18	
106	視光學科	O-001	柯泰全	(二)產學合作	105.6.1-105.7.31	中華民國驗光配鏡人員職業工會全國聯合會	2個月	106.1.18	
				(三)深度研習	105.8.1-105.8.26	寶昱眼鏡行	1個月	106.1.18	
		O-002	林佳宜	(二)產學合作	105.6.1-105.7.31	中華民國驗光配鏡人員職業工會全國聯合會	2個月	106.1.18	
				(三)深度研習	105.8.1-105.8.26	寶昱眼鏡行	1個月	106.1.18	
		O-003	陳英豪	(二)產學合作	105.6.1-105.7.31	中華民國驗光配鏡人員職業工會全國聯合會	2個月	106.1.18	
				(三)深度研習	105.8.1-105.8.26	寶昱眼鏡行	1個月	106.1.18	
106	醫事檢驗科	M-001	鍾雪玉	(三)深度研習	105.8.22-105.9.16	馬偕紀念醫院新竹分院	1個月	106.3.30	
					106.7.20-106.8.18	馬偕紀念醫院新竹分院	1個月	106.11.15	
		M-002	李慶孝	(三)深度研習	105.8.22-105.9.16	馬偕紀念醫院新竹分院	1個月	106.3.30	
		M-003	洪小芳	(三)深度研習	105.8.22-105.9.16	馬偕紀念醫院新竹分院	1個月	106.3.30	
					106.7.20-106.8.18	馬偕紀念醫院新竹分院	1個月	106.11.15	
		M-004	王政光	(三)深度研習	105.8.22-105.9.16	馬偕紀念醫院新竹分院	1個月	106.3.30	
					106.7.20-106.9.1	台北市立萬芳醫院-委託財團法人台北醫學大學辦理	44天	106.11.15	
		M-005	陳冠豪	(三)深度研習	105.8.22-105.9.16	馬偕紀念醫院新竹分院	1個月	106.3.30	
					106.8.1-106.9.15	衛生福利部台南醫院	46天	106.11.15	
		M-006	廖芳足	(三)深度研習	105.8.22-105.9.16	馬偕紀念醫院新竹分院	1個月	106.3.30	
					106.7.20-106.9.1	得榮生物科技股份有限公司	44天	106.11.15	
		106	餐旅管理科	F-001	黃瑞彩	(三)深度研習	105.8.15-105.9.9	華航大飯店股份有限公司	1個月
106.8.7-106.9.1	泰安竹美山閣溫泉會館						1個月	106.11.15	

年度	科別	研習編號	教師姓名	研習型式	執行期間	研習機構名稱	認列時數	校級通過會議
		F-003	彭成港	(三)深度研習	105.8.15-105.9.9	華航大飯店股份有限公司	1個月	106.1.18
					106.8.7-106.9.1	泰安竹美山閣溫泉會館	1個月	106.11.15
		F-004	楊慧蘭	(三)深度研習	105.8.15-105.9.9	華航大飯店股份有限公司	1個月	106.1.18
					106.8.7-106.9.1	泰安竹美山閣溫泉會館	1個月	106.11.15
		F-005	沈宜學	(三)深度研習	105.8.15-105.9.9	華航大飯店股份有限公司	1個月	106.1.18
					106.8.7-106.9.1	泰安竹美山閣溫泉會館	1個月	106.11.15
106	職業安全衛生科	S-001	侯宏誼	(二)產學合作	104.8.1-105.7.31	莘環實業有限公司	8個月10天	106.1.18
		S-002	吳家維	(二)產學合作	105.5.15-105.11.30	勞動部勞動及職業安全衛生研究所	6個月17天	106.1.18
		S-003	胡冠華	(二)產學合作	105.5.15-105.11.30	勞動部勞動及職業安全衛生研究所	6個月17天	106.1.18
		S-004	黃月妃	(二)產學合作	105.5.15-105.11.30	勞動部勞動及職業安全衛生研究所	6個月17天	106.1.18
106	健康美容觀光科	T-001	龍彩雲	(三)深度研習	105.8.1-105.8.26	佐登妮絲國際股份有限公司	1個月	106.1.18
					106.8.1-106.8.26	惠來谷關溫泉會館股份有限公司	1個月	106.11.15
		T-002	葛義師	(三)深度研習	106.8.1-106.8.26	惠來谷關溫泉會館股份有限公司	1個月	106.11.15
		T-003	陳達德	(三)深度研習	105.8.1-105.8.26	佐登妮絲國際股份有限公司	1個月	106.1.18
					106.8.1-106.8.26	惠來谷關溫泉會館股份有限公司	1個月	106.11.15
		106	行動數位商務科	D-004	曾川木	(三)深度研習	106.8.8-106.9.8	銖鑫資訊股份有限公司
D-005	楊沐晞			(三)深度研習	106.8.8-106.9.8	銖鑫資訊股份有限公司	2週	106.11.15
D-006	陳欣良			(三)深度研習	106.8.8-106.9.8	銖鑫資訊股份有限公司	2週	106.11.15
D-007	黃如君			(三)深度研習	106.8.8-106.9.8	銖鑫資訊股份有限公司	2週	106.11.15
D-008	張欽智			(三)深度研習	106.8.8-106.9.8	銖鑫資訊股份有限公司	2週	106.11.15
106	口腔衛生學科	OH-001	林穎志	(二)產學合作	105.6.1-105.7.31	中華民國驗光配鏡人員職業工會全國聯合會	2個月	106.1.18
107	護理科	N-001	劉欣宜	(一)實地服務	106.4.17-106.6.9	苗栗頭份衛生所	2個月	107.1.8
				(三)深度研習	106.8.28-8.29、9.4-9.5、9.29	社團法人台灣失智協會	5天	107.1.8
				(三)深度研習	106.12.2、12.9	社團法人臺灣護理教育學會	2天	107.1.8
		N-004	楊舒如	(一)實地服務	106.8.7-106.9.15	新竹馬偕醫院	30天	107.1.8
		N-006	劉佳宜	(一)實地服務	106.7.28-106.9.1	台中慈濟醫院	24天	107.1.8
				(三)深度研習	106.6.24、7.8、7.22、8.5、8.19、9.2	中山醫學大學附設醫院口腔醫學部	6天	107.1.8
				(三)深度研習	106.7.4	台灣大學	1天	107.1.8
				(三)深度研習	106.9.30	中國醫藥大學健康照護學院	1天	107.1.8
				(三)深度研習	106.12.11	國立中興大學	1天	107.1.8
		N-007	謝淑卿	(三)深度研習	107.1.6-1.7	朝陽科技大學	2天	107.3.28
(三)深度研習	106.6.24、7.8、7.22、	中山醫學大學附設醫院口	6天	107.1.8				

年度	科別	研習編號	教師姓名	研習型式	執行期間	研習機構名稱	認列時數	校級通過會議
					8.5、8.19、9.2	腔醫學部		
					106.9.30	中國醫藥大學健康照護學院	1天	107.1.8
					106.12.9	社團法人臺灣護理教育學會	1天	107.1.8
		N-008	林子超	(三)深度研習	106.8.1-106.8.28	苗栗為恭紀念醫院	20天	107.1.8
		N-009	諸葛芬	(三)深度研習	106.2.19	財團法人醫學研究倫理基金會	1天	107.1.8
					106.7.29-7.31、8.12-8.13	台灣健康促進暨衛生教育學會	5天	107.1.8
					106.6.26	弘光科技大學護理系	1天	107.3.28
					106.8.7	台北護理健康大學	1天	107.3.28
					106.1.22	中國醫藥大學	1天	107.3.28
					106.12.2、106.12.9	社團法人臺灣護理教育學會	2天	107.1.8
		N-011	簡加珍	(一)實地服務	106.8.28-106.10.18	中國醫藥大學附設醫院	7周3天	107.3.28
		N-015	梁素華	(三)深度研習	106.8.17	台灣大學	1天	107.1.8
		N-016	陳素美	(三)深度研習	106.9.30	中國醫藥大學健康照護學院	1天	107.1.8
					106.12.16-17、12.23-24	台灣藍衣天使救護服務協會	4天	107.3.28
		N-018	江意芳	(三)深度研習	106.7.8-9	台北榮民總醫院	2天	107.1.8
		N-019	呂如分	(三)深度研習	106.26-6.27	新北市社會局及財團法人台灣居家服務策略聯盟	2天	107.1.8
					106.9.22、10.6、10.13、10.20、10.27、11.10、11.17	長庚科技大學老人照顧管理系、台灣傷口造口及失禁護理學會、台灣明尼蘇達礦業製作股份有限公司	7天	107.1.8
		N-020	顏慧玲	(三)深度研習	106.9.30	中國醫藥大學健康照護學院	1天	107.1.8
					106.12.16-12.17、12.23-12.24	台灣藍衣天使救護服務協會	4天	107.3.28
		N-022	魏慧玲	(一)實地服務	106.2.20-106.4.14	中國醫藥大學附設醫院	2個月	107.1.8
N-023	崔清新	(一)實地服務	106.2.20-106.4.14	苗栗頭份衛生所	2個月	107.1.8		
			106.9.25-106.11.17	苗栗頭份衛生所	2個月	107.1.8		
N-027	林靜頤	(一)實地服務	106.4.17-106.6.9	童綜合醫院	2個月	107.1.8		
N-028	王慧蘭	(一)實地服務	106.6.26-106.7.14	苗栗大千醫院	3週	107.3.28		
107	復健科	R-001	蔡鴻儒	(三)深度研習	106.8.7-106.9.3	科普輔具設計有限公司	1個月	107.1.8
		R-003	王湘慧	(三)深度研習	106.8.7-106.9.3	科普輔具設計有限公司	1個月	107.1.8
		R-007	許嘉元	(三)深度研習	106.8.7-106.9.3	科普輔具設計有限公司	1個月	107.1.8
		R008	蔡孟書	(三)深度研習	106.8.7-106.9.3	科普輔具設計有限公司	1個月	107.1.8
		R-009	鄭世鴻	(二)產學合作	106.3.1-106.11.30	家豐醫療集團	3個月	107.3.28
				(三)深度研習	106.8.7-106.9.3	科普輔具設計有限公司	1個月	107.1.8
		R-010	陳怡靜	(二)產學合作	106.3.1-106.11.30	家豐醫療集團	3個月	107.3.28
(三)深度研習	106.8.7-106.9.3			科普輔具設計有限公司	1個月	107.1.8		

年度	科別	研習編號	教師姓名	研習型式	執行期間	研習機構名稱	認列時數	校級通過會議
		R-013	林彥璋	(二)產學合作	106.3.1-106.11.30	家豐醫療集團	3 個月	107.3.28
107	醫檢科	M-002	李慶孝	(二)產學合作	105.6.1-106.5.31	金威翔科技有限公司	12 個月	107.3.28
107	餐旅管理科	F-006	陳雅玲	(三)深度研習	106.8.1-106.8.31	空中美語文教事業股份有限公司	1 個月	107.1.8
107	幼保科	C-001	張純子	(三)深度研習	106.9.18-106.9.22	苗栗縣私立中華幼兒園	1 週	107.3.6
					107.1.29-107.2.2	苗栗縣私立中華幼兒園	1 週	107.3.28
		C-002	邱郁倫	(三)深度研習	106.9.18-106.9.22	苗栗縣私立中華幼兒園	1 週	107.3.6
					107.1.29-107.2.2	苗栗縣私立中華幼兒園	1 週	107.3.28
		C-003	林欣薇	(三)深度研習	106.9.18-106.9.22	苗栗縣私立中華幼兒園	1 週	107.3.6
					107.1.29-107.2.2	苗栗縣私立中華幼兒園	1 週	107.3.28
		C-004	曾絢煜	(三)深度研習	106.9.18-106.9.22	苗栗縣私立中華幼兒園	1 週	107.3.6
					107.1.29-107.2.2	苗栗縣私立中華幼兒園	1 週	107.3.28
		C-005	林明燦	(三)深度研習	106.9.18-106.9.22	苗栗縣私立中華幼兒園	1 週	107.3.6
					107.1.29-107.2.2	苗栗縣私立中華幼兒園	1 週	107.3.28
		C-006	謝亞恆	(三)深度研習	106.9.18-106.9.22	苗栗縣私立中華幼兒園	1 週	107.3.6
					107.1.29-107.2.2	苗栗縣私立中華幼兒園	1 週	107.3.28
107	行動數位商務科	D-002	王國恩	(二)產學合作	105.12.1-106.11.30	童綜合醫療社團法人童綜合醫院	6 個月	107.3.28
		D-004	曾川木	(三)深度研習	106.8.8-106.9.8	鍊鑫資訊股份有限公司	2 週	106.11.15
107	口腔衛生學科	OH-001	林穎志	(二)產學合作	105.12.1-106.11.30	童綜合醫療社團法人童綜合醫院	6 個月	107.3.28

## 參、107 年度整體發展經費支用計畫（含高等教育深耕計畫）

### 一、107 年度校務發展計畫發展目標

本校秉持實務教學取向之規劃及特色，近年來除廣徵業界參與發展規劃，並聘請具有實務經驗之師資參與課程之設計外，並積極建置各類專業教室，添購教學專業設備及儀器設備，提供數位化、現代化的學習環境，並透過學生校外實習及實驗課程，強化學生證照考試輔導等，期能培育具專業技能，取得相關證照的專業人才，讓學生畢業時已具備應有之核心專技能力，兼備關懷、服務及敬業的基本態度，立即與職場接軌上手，並回饋社會。

本校 106-107(學)年度辦學特色主要以「全人關懷」為發展，培育多元化專業人才、強化學習態度的養成與知能輔導機制、落實實務學習與職場實習、加強證照取得與產學合作、重視服務學習與人本關懷，以達成畢業即就業之目標。本校針對所擬中長程發展計畫，依據學校「全人關懷」的發展特色，規劃學校發展之基礎面向與精進特色，其特色內容包含提昇行政效能、推動實務課程、教學品質提昇、實習與證照的推動、產學研發與創新育成、入學即就業的目標、語文與人文素養的養成、終身學習規劃與永續校園等面向，如下所列，其對應 106~107(學)年度校務發展計畫分項計畫內容，如表 7 所示。

表 7 學校目標及定位與規劃發展策略與計畫

總目標	策略	重點計畫
強化校務發展，營造優質環境	強化校務發展，提升經營效能	1.落實內部控制制度計畫
	提升圖書與資訊技術服務效能	2.建構校園資訊與通訊整合計畫
	推動校務研究(IR)，精進本校校務	3.校內資料庫系統建置計畫

總目標	策略	重點計畫
	教學品質的確保	4.科(系)委託外部評鑑機構辦理評鑑(或認可),辦理自我評鑑計畫
整合教學資源,提高教學品質	精進教學品質	5.教學品質提升計畫(106.9-107.3 創新教學先導計畫、107-111 年高教深耕計畫)
	提昇學生國學與英語文能力	6.國學與英語文能力提昇計畫
	充實人文素養	6.國學與英語文能力提昇計畫
建構學習及輔導機制,強化就業競爭力	完善學習預警與輔導機制	7.教學助理(TA)制度實施計畫
	開創「入學即就業」目標	10.產學攜手與就業學程推動計畫
	讓學界與業界能無縫接軌	8.推動課程本位與實務課程
	發揮學生職涯輔導功能	13.學生職涯輔導計畫
	推動服務學習與生命關懷	18.服務學習與生命關懷推動計畫
	落實校外實習及其輔導機制	11.全面推動證照與實習計畫
	以就業實務為導向的產學合作人才培育計畫	12.推動技職再造技優計畫—產業學院與設備更新
	培育學生到海外的業界場域學習專業的能力	11.全面推動證照與實習計畫
	提升高教公共性,有效促進社會流動	27.完善弱勢生助學機制
結合理論實務,提升教學成效	強化實務導向,落實職場實習	11.全面推動證照與實習計畫
	藉由徵才活動,協助及輔導應屆學生順利進入職場就業	13.學生職涯輔導計畫
	加強國際文化交流,參與國際教育組織。	16.國際教育組織、學術活動促進計畫
	深耕產學合作	14.師生實務增能計畫,推動教師赴產業研習或研究
	以臨床、實務、產業前景為導向之設備更新	17.建置 OSCE 教學中心並持續精進 OSCE 臨床技能考試模式
	師生實務增能計畫,推動教師赴產業研習或研究	14.師生實務增能計畫,推動教師赴產業研習或研究
	產學合作發展創新創意復健用品	19.學生創新創意醫護用品發明能力培育計畫
發展創新教學模式	9.推動多元學習與創意教學計畫	
實務課程紮根,活化多元課程	強化實務導向,落實職場實習	11.全面推動證照與實習計畫
	整合社會資源,提高教師與社會環境連結管道	9.推動多元學習與創意教學計畫
	藉由徵才活動,協助及輔導應屆學生順利進入職場就業	13.學生職涯輔導計畫
	加強國際文化交流	16.國際教育組織、學術活動促進計畫
	深耕產學研究或合作	14.師生實務增能計畫,推動教師赴產業研習或研究
	以臨床為導向之教學研究創新:落實強化並建置客觀結構式臨床技能考試(OSCE)制度、情境模擬教學	17.建置 OSCE 教學中心並持續精進 OSCE 臨床技能考試模式
	與產業結合,縮短學用落差,培養優秀專業人才	15.產學研發與創新育成中心培育計畫
	推動學生創新創意醫護用品發明能力	19.學生創新創意醫護用品發明能力培育計畫
	提升實務課程質量、培養學生就業力	5.教學品質提升計畫
	建構創新創業生態環境、培養學生創新創意能力	19.學生創新創意醫護用品發明能力培育計畫
結合健康醫療特色,創業轉型育成	跨校資源整合,強化學生就業職能	15.產學研發與創新育成中心培育計畫
	開發產業創新技術與應用推廣	20.產業創新技術研究與應用推廣計畫
	強化醫療教育學習,改善臨床基本技能	21.臨床檢驗技能訓練中心建置計畫
	開發「足鞋驗配」創新技術,配合「復健醫學-科技輔具」,建構全方位的整合服務模型	22.足鞋驗配創新技術開發計畫
	推動創新創業計畫	15.產學研發與創新育成中心培育計畫
	成立創新育成中心	15.產學研發與創新育成中心培育計畫
規劃永續校園,善盡社會責任	落實地區性社會服務,並加速推動健康促進學校規劃友善校園,提昇校園安全,建設無障礙空間,營造綠化、環保與節能的校園	23.推動健康促進學校計畫
		24.營造永續校園發展計畫

總目標	策略	重點計畫
	推動終身學習，拓展社區進修推廣教育	25.終身學習推動計畫
	積極校地活化，營造優質教學環境	24.營造永續校園發展計畫
	完善弱勢生助學機制，有效促進社會流動	13.學生職涯輔導計畫
	藉由整體的策略規劃，引發並開啟地方產業需求議題，透過跨領域專業的問題解決，開創精緻產業的新局面	26.善盡社會責任(USR)推動計畫

各單位依校務發展計畫書中所列之目標及行動方案，訂定單位之年度工作計畫，以為執行及提報預算依據，每學年檢討一次，定期彙集整理各項相關資訊。

各教學單位配合校務發展計畫擬定之具體計畫由各科系(中心)自行管考，並由稽核單位依本校年度內稽計畫，進行作業流程及預算執行之稽核，每學期做成執行成果評估報告，並由會計室管控預算經費執行進度，校級組織分工與運作圖 4 所示。

上述二部份之管理方式，定期於會議中彙報進度及成果，且作為本校校務推動決策討論之重要參考指標。

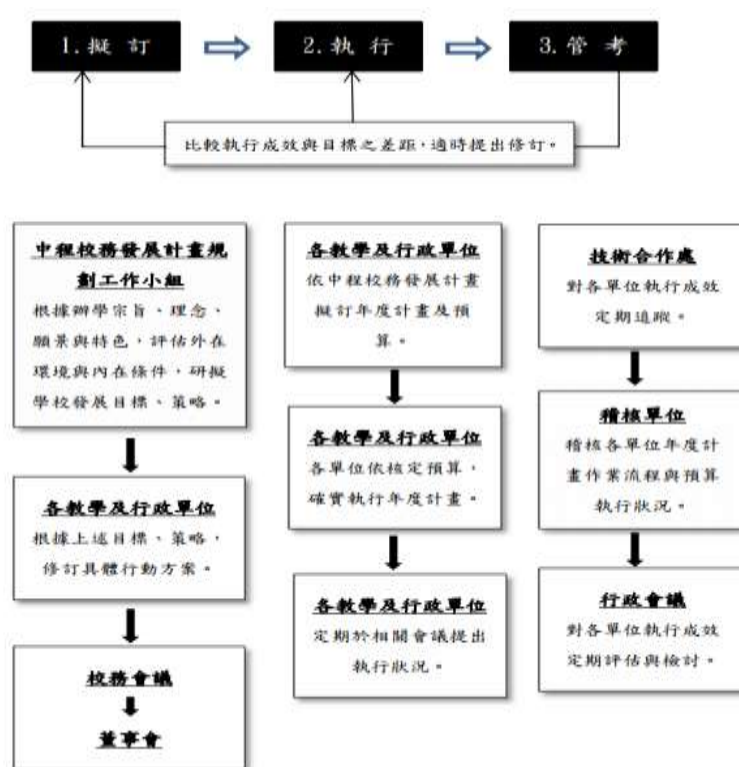


圖 4 校級組織分工與運作圖

## 二、107 年度各項經費配合校務發展計畫執行內容及預期成效(參考附表 5)

表 8 106~107(學)年度校務發展計畫分項計畫內容

基礎面向 ／ 精進特色	校務 發展計畫	二(學)年度工作計畫			預期成效/目標	
		名稱	內容	預計投入經費/重點項目	106(學)年度	107(學)年度
基礎 面向	強化校務發展，營造優質環境	1.落實內部控制制度計畫	辦理內部控制制度研習、辦理風險評估、自行評估及辦理內部稽核	106 年度： 50,000 107 年度： 60,000	1.每年至少派5位內稽小組成員進行外部教育訓練。 2.每年至少辦理1場研習活動。且每場研習會教師之滿意度高	1.每年至少派5位內稽小組成員進行外部教育訓練。 2.每年至少辦理1場研習活動。且每場研習會教師之滿意

基礎面向 ／ 精進特色	校務 發展計畫	二(學)年度工作計畫			預期成效/目標	
		名稱	內容	預計投入經費/重點項目	106(學)年度	107(學)年度
					於80%以上。 3.擬定年度稽核計畫，每一教學和行政單位至少稽核一次。 4.各單位之法規制度完成80%之標準作業流程制訂。	度高於85%以上。 3.擬定年度稽核計畫，每一教學和行政單位至少稽核一次。 4.各單位之法規制度完成85%之標準作業流程制訂。
		3.校內資料庫系統建置計畫	1.校務研究專責負責單位 2.完成校內資料庫系統建置 3.發展良好的數據處理技術以進行IR議題分析	106 年度： 3,196,200 107 年度： 2,166,200	1.確立校務研究專責單位。 2.進行資料庫盤點。 3.校務系統異質資料整合中介資料庫的建立與管理。 4.統計分析工具及問卷系統建立。 5.基礎校務研究指標研究規劃。	1.校務研究指標策略形成。 2.校務研究指標系統建立。
		4.科(系)委託外部評鑑機構辦理評鑑(或認可)，辦理自我評鑑計畫	專業科系委託外部評鑑機構辦理評鑑(或認可)，及辦理自我評鑑。	106 年度： 50,000 107 年度： 100,000	無 註:配合高教深耕計畫，規劃於108年-111年分年實施	無 註:配合高教深耕計畫，規劃於108年-111年分年實施
		2.建構校園資訊與通訊整合計畫	1.校園數位化教學與行動化資訊服務 2.持續改善校務資訊系統，提升行政業務效率。 3.提供便利完善與創新多元的圖書資訊服務。 4.營造舒適的閱讀及資訊檢索的空間氛圍	106 年度： 7,000,000 107 年度： 7,000,000	1.提供全校穩定、安全的網路環境。提供網路即時監控的能力，使有效降低網路蓄意破壞事件的發生機率。 2.網路因攻擊造成校園網路服務中斷次數1年1次以下。 3.有效防止個資洩漏事件的發生與降低事件發生時對學校財產、名譽的損害。 4.資料庫異動軌跡追蹤紀錄，一年內個資蓄意洩漏事件0次數 5.一年內網路因設備損壞造成網路服務中斷情形2次以下。 6.至104學年度，因無線訊號品質不佳抱怨數每學年2件以下。 7.每學年來館平均人次至少達20000人次。 8.提供全校師生A+無障礙瀏覽網路學習	1.提供全校穩定、安全的網路環境。提供網路即時監控的能力，使有效降低網路蓄意破壞事件的發生機率。 2.網路因攻擊造成校園網路服務中斷次數1年1次以下。 3.有效防止個資洩漏事件的發生與降低事件發生時對學校財產、名譽的損害。 4.資料庫異動軌跡追蹤紀錄，一年內個資蓄意洩漏事件0次數 5.一年內網路因設備損壞造成網路服務中斷情形2次以下。 6.至104學年度，因無線訊號品質不佳抱怨數每學年2件以下。 7.每學年來館平均人次至少達20000人次。 8.提供全校師生A+無

基礎面向 ／ 精進特色	校務 發展計畫	二(學)年度工作計畫			預期成效/目標	
		名稱	內容	預計投入經費/重點項目	106(學)年度	107(學)年度
					環境。	障礙瀏覽網路學習環境。
基礎 面向	實務課程紮根，活化多元課程	8.推動課程本位與實務課程	落實各系(科)自我定位，培育產業所需人才。	106 年度： 300,000 107 年度： 300,000	系科整體實務課程比例調整5%	將由107學年高等教育深耕計畫提升實務課程質量:藉由提供適性學習與激發學生學習動能，與產業連結深化教學輔導，創新翻轉符合潮流脈動。
		9.推動多元學習與創意教學計畫	辦理翻轉學習師生工作坊、培訓師生自主學習種子、建置行動數位學習平台、強化數位教材製作、運用虛擬實境全景影像，協助教師精進教學、建構多元學習滿意度評量、落實教學品保機制。	106 年度： 740,000 107 年度： 750,000	1.辦理3場次教師研習，每場次研習活動教師參與率達80%，且滿意度高於90%以上。 2.行動化數位學習與教材製作平台(平台初期建置與教材錄製工作間)，每學期完成5門行動化課程的建置移轉及上架授課。 3.每學期教師教材上網率達100%。 4.教師師生互動時間利用率達100%。 5.雇主暨畢業生課程滿意度達86%。	1.辦理4場次教師研習，每場次研習活動教師參與率達90%，且滿意度高於90%以上。 2.行動化數位學習與教材製作平台(平台初期建置與教材錄製工作間)，每學期完成5門行動化課程的建置移轉及上架授課。 3.每學期教師教材上網率達100%。 4.教師師生互動時間利用率達100%。 5.雇主暨畢業生課程滿意度達86%。
		19.學生創新創意醫護用品發明能力培育計畫	培養學生創新創意以及實作能力，讓學生具備設計復健生活用品之能力。	106 年度： 100,000 107 年度： 100,000	1.將創新創意課程融入2門課程中，預計100位學生參與 2.舉辦各2場次創新創意技術工作坊及培訓課程，預計100人次參加。 3.參與4次創新創意競賽，預計有20位學生參與。 4.研發2-4項復健生活用品。	1.將創新創意課程融入2門課程中，預計100位學生參與 2.舉辦各2場次創新創意技術工作坊及培訓課程，預計100人次參加。 3.參與4次創新創意競賽，預計有20位學生參與。 4.研發2-4項復健生活用品。
基礎 面向	整合教學資源，提昇教學品質	5.教學品質提升計畫(106年9月-107年3月教學創新先導計畫、107年高教深耕計畫)	學生能力養成，培養學生基礎力、就業力及國際力、落實學生校外實習與職場連結培養學生畢業即能就業、畢業生流向長期追蹤機制、落實學生學習輔導機制、提升教師教學創新能力、推動教師社群制度、實施跨領域	106 年度： 3,600,000 107 年度： 3,700,000	1.舉辦各3場次設計教師工作坊及培訓志工教育訓練課程，預計40人次參加。 2.舉辦至少30場次以上社區健康服務活動。預計70人次參加。 3.每學期至少5位教師與業師共同授課，以提升實務能力。 4.預警輔導率依系統紀錄，導師輔導達100%，專任授課教師	1.舉辦各3場次設計教師工作坊及培訓志工教育訓練課程，預計40人次參加。 2.舉辦至少30場次以上社區健康服務活動。預計70人次參加。 3.每學期至少5位教師與業師共同授課，以提升實務能力。 4.預警輔導率依系統



基礎面向 ／ 精進特色	校務 發展計畫	二(學)年度工作計畫			預期成效/目標	
		名稱	內容	預計投入經費/重點項目	106(學)年度	107(學)年度
			微學分課程、推動微型教學		輔導率達90%。 5.教師完成至少6科國考課程規劃 6.學生英檢證照考試之考照及格率達15%。 7.學生一分鐘基本會話能力及格率達40%。 8.期初預警輔導率(學生使用系統查詢選課):95%、期初預警有效輔導率95%(藉系統資訊協助重補修者)。 9.通過執照考人數:物理治療12人、職能治療14人、醫事檢驗師6人。 10.搭配各科專業課程,設計15個體驗活動內容,提供辦理社區服務活動或國中生成體驗課程使用。 11.實施專案導向學習及問題導向學習課程。 12.辦理社群教師工作坊、以及落實共同備課與互相觀課 13.教師能共同規劃及研發教材,研發情境教案至少3份。 14.4位教師錄製微型教學影片並完成外審。	紀錄,導師輔導達100%,專任授課教師輔導率達95%。 5.教師完成至少6科國考課程規劃 6.學生英檢證照考試之考照及格率達15%。 7.學生一分鐘基本會話能力及格率達40%。 8.期初預警輔導率:100%(學生使用系統查詢選課)、期初預警有效輔導率99%(藉系統資訊協助重補修者)。 9.通過執照考人數:物理治療15人、職能治療15人、醫事檢驗師9人。 10.搭配各科專業課程,設計20個體驗活動內容,提供辦理社區服務活動或國中生成體驗課程使用。 11.實施專案導向學習及問題導向學習課程。 12.辦理社群教師工作坊、以及落實共同備課與互相觀課 13.教師能共同規劃及研發教材。 14.6位教師錄製微型教學影片並完成外審。
			1.減輕教師教學負擔、提升教師實務成長及專業知能、精進教師評鑑制度、強化鑑別活化輔導 2.推動教師多元升等,適性職涯成就自我。	106年度: 80,000 107年度: 80,000	1.全校專任教師超授鐘點數降低至1.6小時。 2.教師評鑑受輔導教師次年改善及格比例應達80%。 3.全校有1位教師以多元升等模式提出升等案。	1.全校專任教師超授鐘點數降低至1.6小時。 2.教師評鑑受輔導教師次年改善及格比例應達90%。 3.全校有2位教師以多元升等模式提出升等案,並能升等通過1人。
			提供優質教學品質,降低護理科生師比、協助教師聘任升等,增加高階師資人數、建立合理工作負荷,減輕教	106年度: 1,400,000 107年度: 1,400,000	1.學生進行該專業課程的臨床實習表現可以平均達80分以上,該專業課程的臨床實習滿意度達80%以上。 2.學生對護理專業教	1.學生進行該專業課程的臨床實習表現可以平均達80分以上,該專業課程的臨床實習滿意度達80%以上。 2.學生對護理專業教

基礎面向 ／ 精進特色	校務 發展計畫	二(學)年度工作計畫			預期成效/目標	
		名稱	內容	預計投入經費/重點項目	106(學)年度	107(學)年度
			學行政負荷、鼓勵教師專業成長，提升教師實務能力、培育護理人員，承擔社會責任		學滿意度可以達80%以上。 3.教師能完成至少7個OSCE教案及7份實作課程或實習科目的課程計畫。 4.學生參與專業技能鑑定考試時可達90%的通過率，技優班學生能90%通過實作課程之OSCE考試。 5.參與護理師考前衝刺班之學生至少達20%以上，學生對於考前衝刺班之滿意度問卷達80%以上，應屆通過率逐年達90%。	學滿意度可以達80%以上。 3.教師能完成至少7個OSCE教案及7份實作課程或實習科目的課程計畫。 4.學生參與專業技能鑑定考試時可達90%的通過率，技優班學生能90%通過實作課程之OSCE考試。 5.參與護理師考前衝刺班之學生至少達20%以上，學生對於考前衝刺班之滿意度問卷達80%以上，應屆通過率逐年達90%。
			運用專案經費，優化教師待遇、增聘專任教師改善師資結構及降低生師比	106 年度 6,693,712 107 年度 7,920,142	1.比照公立學校標準給予編制內專任教師鐘點費及學術研究費達100%。 2.以醫護類科為主，擬增聘教師10位，日間部生師比值調降至22.1、全校生師比值降至22.78。師資結構提高至30.5%。	1.比照公立學校標準給予編制內專任教師鐘點費及學術研究費達100%。 2.以醫護類科為主，擬增聘教師10位，日間部生師比值調降至22、全校生師比值降至22.58。師資結構提高31%。
		12.推動技職再造技優計畫—產業學院與設備更新	開設學分學程，由企業與學校共同規劃課程，以學程的方式幫助學生完成就業實務訓練，即早體驗職場文化。	106 年度: 332,840 107 年度 0	1.與合作產業簽定合作契約，共同規畫專業課程，共同編製教材。 2.合作企業提供業師，協助教學。 3.合作廠商聘用專班結業學生之留用率達80%。	1.與合作產業簽定合作契約，共同規畫專業課程，共同編製教材。 2.合作企業提供業師，協助教學。 3.合作廠商聘用專班結業學生之留用率達80%。
			增加學生實作課程，配合設備更新，以個別輔導之傳授方式，加強學生實務能力及核心技術之訓練，以養成獨立操作設備之能力。	106 年度: 6,000,000 107 年度 1,000,000	1.參與實作實習課程學生比率逐年成長15%。 2.參與計畫內實作實習學生畢業後就業率達70%。 3.獲補助計畫之相關衍生收益達計畫總補助金額5%。 4.協助企業申請政府部門產學合作計畫。 5.協助合作企業代訓員工人次逐年成長。 6.學校與特定產業產學合作件數與金額逐年成長。	1.參與實作實習課程學生比率逐年成長15%。 2.參與計畫內實作實習學生畢業後就業率達70%。 3.獲補助計畫之相關衍生收益達計畫總補助金額5%。 4.協助企業申請政府部門產學合作計畫。 5.協助合作企業代訓員工人次逐年成長。 6.學校與特定產業產學合作件數與金額逐年成長。

基礎面向 ／ 精進特色	校務 發展計畫	二(學)年度工作計畫			預期成效/目標	
		名稱	內容	預計投入經費/重點項目	106(學)年度	107(學)年度
基礎面向	推動實務實習，專業證照加分	11.全面推動證照與實習計畫	開設校外實習課程，使學生體驗職場與實務學習，建立正確工作態度，減少企業職前訓練成本，儲值就業人才	106年度： 1,500,000 107年度 900,000	可提早體驗職場，縮短職涯探索期，建立正確工作態度，從而拓展就業機會，同時亦可以由「做中學，學中做」提昇自我之就業力。	可提早體驗職場，縮短職涯探索期，建立正確工作態度，從而拓展就業機會，同時亦可以由「做中學，學中做」提昇自我之就業力。
基礎面向	強化學習及職涯輔導機制	7.教學助理(TA)制度實施計畫	推動各類教學助理(TA)輔導構面多元化，強化輔導績效。	106年度： 120,000 107年度： 120,000	聘用30位各類型教學助理，受輔學生成績進步比率達35%。	聘用30位各類型教學助理，受輔學生成績進步比率達35%。
		13.學生職涯輔導計畫	為提升學生就業力，結合校內外資源，共同策進學生生涯規劃、職涯發展與就業準備	106年度： 130,000 107年度： 135,000	1.每學期召開「職涯輔導委員會」至少2次。 2.辦理學生職涯輔導活動每學年15場次以上。 3.辦理職涯教師研習每學年2場次以上。 4.每學年辦理校園徵才博覽會至少1場次。	1.每學期召開「職涯輔導委員會」至少2次。 2.辦理學生職涯輔導活動每學年17場次以上。 3.辦理職涯教師研習每學年2場次以上。 4.每學年辦理校園徵才博覽會至少1場次。
		27.完善弱勢學生助學機制	1.補助弱勢學生學習津貼及校外實習津貼。 2.提供弱勢學生及身心障礙學生校外心理輔導。 3.職涯講座及企業參訪。 3.績優異獎學金及專業證照考照獎學金。	106年度： 907,000 107年度： 1,943,000	1.弱勢學生安心就學方案。連續補助12個月，每月補助學習津貼6,000元。增加招收弱勢學生之比率，透過每月補助生活津貼及證照獎學金讓經濟弱勢學生能安心就學。 2.提供專業兼任輔導人力，聘用校外兼任心理師或社工師，定期針對弱勢生進行心理輔導40人次以上。 3.針對弱勢生辦理職涯相關活動，使弱勢生獲得應有之職涯能力，辦理弱勢生職涯講座、弱勢生座談會與生涯探索團體預計辦理活動5場次。 4.透過證照補助獎學金，每考取證照一張，補助獎學金2,000元，激勵弱勢學生，使能努力獲取證照，未來能有更好之職涯發展。	1.弱勢學生安心就學方案。連續補助12個月，每月補助學習津貼6,000元。增加招收弱勢學生之比率，透過每月補助生活津貼及證照獎學金讓經濟弱勢學生能安心就學。 2.弱勢學生參與校外實習，將提供符合條件之弱勢學生「校外實習補助學習津貼」，每月補助學習津貼6,000元，弱勢生能安心校外實習。 3.提供專業兼任輔導人力，聘用校外兼任心理師或社工師，定期針對弱勢生進行心理輔導50人次以上。 4.針對弱勢生辦理職涯相關活動，使弱勢生獲得應有之職涯能力，辦理弱勢生職涯講座、弱勢生座談會與生涯探索團體預計辦理活動5場次。 5.透過證照補助獎學

基礎面向 ／ 精進特色	校務 發展計畫	二(學)年度工作計畫			預期成效/目標	
		名稱	內容	預計投入經費/重點項目	106(學)年度	107(學)年度
						金，每考取證照一張，補助獎學金2,000元，激勵弱勢學生，使能努力獲取證照，未來能有更好之職涯發展。
基礎面向	推動終身學習拓展進修推廣教育	25. 終身學習推動計畫	藉由健康促進活動加強人們增進健康的能力與認知，改善其生活品質。有計畫結合本校12大科系教育課程，促成個人、團體、社區的健康之生活和行動，是使人們能夠增加控制和改善他們健康的過程，進而提昇整體教學品質與成效。健康教學與活動中，培養正確的健康信念和價值觀，舉凡生活中的飲食習慣、運動與休閒、心理壓力調適、健康自我照護和吸菸與飲酒及避免環境中的害物質等項目，皆為本計畫之推廣目的。	106年度 1,200,000 107年度 1,200,000	1.成立「課程活動設計教師工作坊」，預計辦理兩場次工作坊，設計年度體驗活動內容。 2.每年辦理兩場次的志工訓練活動，招募與訓練活動志工 3.辦理社區健康促進服務活動，預計辦理40場次體驗活動。 4.預計辦理一場每年成果發表會。	1.成立「課程活動設計教師工作坊」，預計辦理兩場次工作坊，設計年度體驗活動內容。 2.每年辦理兩場次的志工訓練活動，招募與訓練活動志工 3.辦理社區健康促進服務活動，預計辦理40場次體驗活動。 4.預計辦理一場每年成果發表會。
基礎面向	建立一個進步、安全、衛生、健康、人性化的學習環境空間	24. 營造永續校園發展計畫	逐步建構與汰換校園監視器設備、緊急鈴、警報裝置等安全設施以維護校園安全	106年度： 898,800 107年度： 400,000	監視器設備建置數量達600支以上，緊急鈴建置數量達200個以上。	監視器設備建置數量達630支以上，緊急鈴建置數量達250個以上。
			校園各棟建築物將改善舊有無障礙設施以達有愛無礙之空間	106年度： 4,980,750 107年度： 600,000		
精進特色	語文與人文素養的養成	6. 國學與英語文能力提昇計畫	1. 開設全英語授課課程 2. 推動各項外語相關學術競賽 3. 辦理英語補救教學班與夜間輔導班	106年度： 500,000 107年度： 500,000	1. 每學年至少開設一門全英語授課課程 2. 每學年至少辦理4項外語相關學術競賽 3. 每學年至少開設兩班英語補救教學班或夜間輔導班	1. 每學年至少開設二門開設全英語授課課程 2. 每學年至少辦理6項外語相關學術競賽 3. 每學年至少開設四班英語補救教學班或夜間輔導班
		18. 服務學習與生命	1. 開設服務學習必修課程。	106年度 500,000	1. 開設2門具服務學習內涵之通識課程。	1. 開設2門具服務學習內涵之通識課程。

基礎面向 ／ 精進特色	校務 發展計畫	二(學)年度工作計畫			預期成效/目標	
		名稱	內容	預計投入經費/重點項目	106(學)年度	107(學)年度
		關懷推動計畫	2.推動各科開設融入服務學習內涵專業課程，讓服務學習能夠與專業結合，使學生得以發揮所學造福他人。 3.辦理各項服務學習研習、專業志工培訓與成果展。	107年度 500,000	2.開設1門以上融入服務學習內涵之專業課程。 3.辦理至少2場服務學習相關研習或專業志工培訓。 4.每年辦理服務學習成果展1場。	2.開設2門以上融入服務學習內涵之專業課程。 3.辦理至少2場服務學習相關研習或專業志工培訓。 4.每年辦理服務學習成果展1場。
精進特色	師生實務增能，推動教師赴產業研習或研究	14. 師生實務增能計畫，推動教師赴產業研習或研究	促進產學共構系(科)專業核心能力、深化教師實務教學資源、強化學生業界實習、增進就業能力。	106年度: 3,330,000 107年度 2,000,000	1.產學雙師協同教學，提升學生就業競爭力，使學生畢業能順利與業界接軌。 2.有效提升專業教師至業界深度服務以瞭解產業脈動，並將所學融入課程。 3.推動校外實習課程，儘早讓學生進行職涯之接觸探索，從心理建設上預先做好就業準備，進而於職場上受肯定，優化人力培育。	1.產學雙師協同教學，提升學生就業競爭力，使學生畢業能順利與業界接軌。 2.有效提升專業教師至業界深度服務以瞭解產業脈動，並將所學融入課程。 3.推動校外實習課程，儘早讓學生進行職涯探索，從心理建設上預先做好就業準備，進而於職場上受肯定，優化人力培育。
		16. 國際教育組織、學術活動促進計畫	開設線上國際交流課程	106年度: 50,000 107年度: 50,000	每學年開設一門國際交流相關課程	每學年開設一門國際交流相關課程
精進特色	產學技術研發，創新轉型育成	15. 產學研發與創新育成中心培育計畫	1.舉辦「科學化的健康管理」推廣研習活動。 2.配合 DOPS 與 OSCE 等實務技術教學核心技術訓練與設備更新，辦理師生實務成長活動，結合夥伴學校與產業機構，將實務教材融入於課程中。 3.與校外合作對象進行區域資源整合、優勢互補，建構實驗基地，配合衛生局所以及地區醫院活動合併共同進行中心遠距生理量測與	106年度: 3,000,000 107年度 4,000,000	1.舉辦「科學化的健康管理」推廣研習活動一場。 2.辦理師生實務成長活動二場。 3.周全性臨床檢驗諮詢與臨床生理檢查技能訓練課程教材一份 4.配合衛生局所以及地區醫院活動合併共同進行中心試營運社區服務活動一場。 5.實務操作技能評估步驟訓練課程教材一件 6.舉辦「全方位健康管理」推廣研習活動一場。 7.辦理師生實務成長活動一場。	1.舉辦「科學化的健康管理」推廣研習活動一場。 2.辦理師生實務成長活動二場。 3.周全性臨床檢驗諮詢與臨床生理檢查技能訓練課程教材一份 4.配合衛生局所以及地區醫院活動合併共同進行中心試營運社區服務活動一場。 5.實務操作技能評估步驟訓練課程教材一件 6.辦「全方位健康管理」推廣研習活動一場。 7.辦理師生實務成長活動一場。

基礎面向 ／ 精進特色	校務 發展計畫	二(學)年度工作計畫			預期成效/目標	
		名稱	內容	預計投入經費/重點項目	106(學)年度	107(學)年度
			智慧醫療經營管理試營運社區服務活動。 4.有效活化校園資源及運營模式，進行檢查技術的標準化轉移，協助師生投入產業發展			
			殯葬 3.0-帶動殯葬產業專業人才就業	106年度： 2,000,000 107年度： 2,000,000	增設遺體重建中心(容顏重建 3D 列印中心)及數位殯葬中心(大數據匯流中心)	籌組一家育成公司
精進特色	推動入學即就業的目標	10.產學攜手與就業學程推動計畫	兼顧學生升學及就業為基礎之教育模式，發揚技職教育「做中學、學中做」務實致用之特色。應就科系特色、學校配合資源、產業發展趨勢及業界所需人才，規劃以就業為導向之訓練計畫，課程內容應具關聯性與銜接性，並以跨領域整合或創新等方式實施。	106年度 1,400,000 107年度 1,400,000	護理配合二技端招生名額，辦理專班學生 1.每年辦理應屆畢業生考照衝刺班 2.每年辦理3場生涯輔導講座提高職涯規劃能力，增加職場競爭力及順利與職場接軌	護理配合二技端招生名額，辦理專班學生 1.每年辦理應屆畢業生考照衝刺班 2.每年辦理3場生涯輔導講座提高職涯規劃能力，增加職場競爭力及順利與職場接軌
精進特色	建立本校特色計畫	17.建置 OSCE教學中心並持續精進 OSCE臨床技能考試模式	推動學生成為具備臨床實務技能的臨床工作者、職場健康管理翻轉教學平台建置與應用	106年度： 1,200,000 107年度： 1,300,000	1.教師參與兩場PBL及OSCE工作坊、完成4個PBL教案及規劃一場OSCE。 2.學生能完成4個PBL教案討論與個人PBL教案報告、學生能參與1次OSCE。 3.完成健康管理翻轉學習創新課程每年至少1門課程。 4.完成「體驗式模型的身心健康管理」技術手冊 5、護理科舉辦護理OSCE相關活動，並逐年擴增參與師生人數。 6、護理科舉辦多元教學法相關研習並能應用於課程中。	1.完成兩場OSCE測驗藍圖、職能治療與物理治療組各建置4題OSCE試題及規劃每學期一場OSCE。 2.學生能完成4個PBL教案討論與個人PBL教案報告、學生能參與2次4站的OSCE。 3.完成健康管理翻轉學習創新課程每年至少1門課程。 4.完成「體驗式模型的身心健康管理」技術手冊 5、護理科舉辦護理OSCE相關活動，並逐年擴增參與師生人數。 6.護理科舉辦多元教學法相關研習並能應用於課程中。

基礎面向 ／ 精進特色	校務 發展計畫	二(學)年度工作計畫			預期成效/目標	
		名稱	內容	預計投入經費/重點項目	106(學)年度	107(學)年度
		20. 開發產業創新技術與應用推廣計畫	開發一種創新的醫療服務業溝通模式協助企業建立自主管理的健康促進平台	106年度: 3,000,000 107年度 4,000,000	1. 建立「心理健康(SI)評量系統」完成35為學生個檔建置 2. 搭配「腦波與自律神經檢測」身心健康評量技術, 完成35個檔建置 3. 完成「心理健康(SI)評量系統」技術手冊	1. 研發與推廣「體驗服務」, 舉辦一場研習會 2. 轉型成「體驗式模型的身心健康管理」創新技術, 完成與一家業界合作 3. 完成「體驗式模型的身心健康管理」技術手冊 4. 以職業安全衛生科老師專業結合專業平台設計單位, 建立具有商業價值之職安衛專業輔導平台。
		21. 臨床檢驗技能訓練中心建置計畫	1. 舉辦「科學化的健康管理」推廣研習活動。 2. 配合 DOPS 與 OSCE 等實務技術教學核心技術訓練與設備更新, 辦理師生實務成長活動, 結合夥伴學校與產業機構, 將實務教材融入於課程中。 3. 與校外合作對象進行區域資源整合、優勢互補, 建構實驗基地, 配合衛生局所以及地區醫院活動合併共同進行中心遠距生理量測與智慧醫療經營管理試營運社區服務活動。	106年度: 3,000,000 107年度 4,000,000	1. 舉辦「科學化的健康管理」推廣研習活動一場。 2. 辦理師生實務成長活動二場。 3. 周全性臨床檢驗諮詢與臨床生理檢查技能訓練課程教材一份。 4. 配合衛生局所以及地區醫院活動合併共同進行中心試營運社區服務活動一場。	1. 舉辦「科學化的健康管理」推廣研習活動一場。 2. 辦理師生實務成長活動二場。 3. 周全性臨床檢驗諮詢與臨床生理檢查技能訓練課程教材一份。 4. 配合衛生局所以及地區醫院活動合併共同進行中心試營運社區服務活動一場。
		22. 足鞋驗配創新技術開發計畫	融入協同教學, 引介業師提升鞋墊製作技術	106年度 350,000元 107年度 350,000元	1. 創新鞋墊研發, 並取得相關專利。 2. 參加展覽或研討會, 並推動商品化或技轉。	1. 創新鞋墊研發, 並取得相關專利。 2. 參加展覽或研討會, 並推動商品化或技轉。
		23. 推動健康促進學校計畫	辦理健康促進相關活動: 包括]健康體位、健康校園、愛滋病及菸害防制及健康諮詢與服務。	106年度 300,000元 107年度 330,000元	辦理健康促進學校相關活動: 1. 健康體位 2. 健康校園 3. 愛滋病與菸害防制 4. 健康諮詢與服務	辦理健康促進學校相關活動: 1. 健康體位 2. 健康校園 3. 愛滋病防治 4. 菸害及毒品防制 5. 急救訓練 6. 健康諮詢與服務

基礎面向 ／ 精進特色	校務 發展計畫	二(學)年度工作計畫			預期成效/目標	
		名稱	內容	預計投入經費/重點項目	106(學)年度	107(學)年度
		26. 善盡社會責任(USR)推動計畫	依據本校特色發展並善盡在地社會責任，規劃以食品安全與長期照護為主軸，協助地方產業升級與專業人才培育。	106年度 1,200,000元 107年度 2,000,000元	1. 農藥殘餘風險控管: 預期完成草莓農藥殘餘量安全風險評估指引、產出3個主題的農藥殘餘量宣導影片。 2. 創意特色料理技術操作2場次 3. 食材管理與送驗軟體開發: 食材與藥品送驗APP軟體開發 4. 舉辦食品衛生講習課程2場次。 5. 舉辦訓練課程10場次。	持續盤點新議題與社區需求進階協助 1. 專業教育訓練10場次 2. 創意特色料理3場次 3. 食材軟體管理進階畫修正2套 4. 協助小農食品農藥殘餘送驗10次 5. 食品衛生講習課程2場次

### 三、整體發展經費使用原則及相關說明

#### (一)、經費分配原則與程序

配合教育部整體發展獎勵經費之規定，由本校專責小組會議進行規劃，負責本項經費事前規劃及審理等相關工作。整體發展獎勵補助經費運用於資本門、經常門各支用項目，訂有相關作業辦法及審查機制，各相關辦法公告於本校獎勵補助款經費專區網頁。

#### 1、經費分配原則

秉持經費分配之公正、公開、公平原則，依據教育部獎勵補助私立技專校院整體發展經費核配及申請要點之規定，訂定本校「仁德醫護管理專科學校整體發展獎勵補助經費資本門分配原則」、「仁德醫護管理專科學校提昇教師素質獎助經費使用辦法」及「仁德醫護管理專科學校整體發展獎勵補助經費經常門分配原則」等法規，作為分配資本門及經常門經費之依據。

#### 2、經費分配程序

本項經費分配之程序，由承辦單位依相關規定，進行計畫經費預算規劃，提報至專責小組委員會進行經費之分配審議作業。各單位依會議決議分配經費，提出資本門及經常門之需求，填寫相關表單；並參酌各單位之校務發展策略，經由執行單位討論後，於期限內將相關資料送至業務單位進行彙整後，再行召開專責小組委員會會議，進行當年度各項經費支用項目、金額及設備採購項目預算及排序之審查。

#### 3. 整體經費

參酌本校近三年獲教育部核定整體獎勵補助經費額度，預估次年度補助經費進行規劃，並根據部頒規定比例(資本門 70%與經常門 30%)分配。本校配合教育部技職教育之實務教學政策，於 103 年度起建置護理客觀臨床能力試驗(OSCE)教學中心，配合課程改革，加重視臨床技能的教學、實際練習與評量，著實協助教學品質的提升與專業證照的取得。是以本校依據校務發展計畫擬於下年度進行教學特色實驗室之建置，如復健科的 OSCE 教學中心及本校新設科系口腔衛生學科專業教室的採購，以符合本校發展醫護類特色之規畫，在不影響其他教學單位原先之規劃前提下，挹注經費協助重點發展科系專業設備之採購，以發展務實教學之技職特色。



#### 4.資本門經費

依據本校「仁德醫護管理專科學校整體發展獎勵補助經費資本門分配原則」辦理，由需求提出設備購置需求，經彙整後，由專責小組會議，審定經費支用及設備購置優先序。

資本門經費(含自籌款)分配為：總經費＝校統籌分配款＋中長程特色發展分配款＋系(科)基本分配款＋系(科)獎勵分配款。各項分配比率由專責小組會議決議；校統籌分配款，優先配置圖書館自動化及圖書期刊經費(至少 10%以上)，學生事務及輔導相關工作設備(至少 2%以上)、教學中心及校園環境安全等永續發展之設備。中長程特色發展分配款，考量學校之規劃發展之重點科系及新設科系所提設備，優先納入本項經費購置項目。各項設備優先序以健康照護類為主，由護理、復健、醫檢及視光專業類為骨幹，次第發展調理保健、高齡健康促進、餐旅管理、健康美容觀光、幼兒保育、口腔衛生、職業安全衛生、行動數位商務及生命關懷事業等，依此方向訂定各項設備採購優先次序。

#### 5.經常門經費

依據本校「仁德醫護管理專科學校整體發展獎勵補助經費經常門分配原則」優先將經費用於改善教學及師資結構、並以改進教學發展教師實務經驗、提升教師專業證照、鼓勵產學合作研發、研究及辦理健康促進教育、性別平等教育、教師專業成長、實務教學課程等活動。另，依據教育部相關規定比例編列行政人員相關業務研習及進修(5%以內)、學生事務與輔導相關經費(2%以上)，其餘則以配合校務發展及特色推展、全校性使用之軟體與資料庫為預算編列項目。

### (二)、相關組織會議資料及成員名單

#### 1.專責小組相關資料

設有「仁德醫護管理專科學校獎勵補助款專責小組委員會組織章程」，明訂成員組成方式及各相關執行事項，相關辦法及成員名單請參閱附件 1 資料。

#### 2.內部專兼任稽核人員相關資料

設有「仁德醫護管理專科學校獎勵補助款專責小組委員會組織章程」，明訂成員組成方式及各相關執行事項，相關辦法及成員名單請參閱附件 2 資料。

#### 3.獎勵補助相關辦法或制度

教師相關獎勵辦法請參本校技術合作處「技合處網頁/教育部專區/教育部整體發展獎勵補助申請」項下資料。

網址如下：

<http://research.jente.edu.tw/index.php/2015-02-24-09-53-34/2012-09-26-07-44-00/2015-09-10-09-11-28>

參考附表 1：近三年學校基本資料表

項目		年度	104	105	106
		學生人數		6,503	6,630
教職員人數	專任教師	158	155	152	
	兼任教師	236	255	236	
	職員	80	87	89	
	其他 (包括教官、臨床指導老師)	51	53	52	
全校生師比		25.44	22.92	23.17	
校地及校舍面積	校地面積	60786.39	60786.39	60786.39	
	校舍面積	72598.98	77673.55	81227	
	每生平均校地面積	10.54587	9.81059	9.20866	
	每生平均校舍面積	12.59524	12.53608	12.30526	
全校註冊率		97.00%	99.30%	91.65%	

備註：若有其他基本資料，請逕行增加欄位。

參考附表 2：前一(學)年度學校年度校務發展 (含私校獎補助、其他補助計畫、學校經費) 一覽表

	前一(學)年度學校年度校務發展								前一(學)年度學校 總支出(E)		前一(學)年度學校 總收入(F)	
	總計(A)	學校自籌 經費(B)	教育部各類獎補助計畫(C)					其他政府 部門經費 (D)	學校	附設 機構	學校	附設 機構
			私校獎補 助計畫	典範科 大計畫	教學卓 越計畫	區域教學 資源中心 計畫	其他					
經費	45,1845,694	366,124,000	36,413,894	0	0	2,661,800	42,850,000	3,796,000	460,387,694	-	559,700,357	-
占學校總支出比率	98.15%	79.53%	7.91%	0%	0%	0.58%	9.31%	0.82%	-	-	-	-
占學校總收入比率	80.74%	65.41%	6.51%	0%	0%	0.48%	7.66%	0.68%	-	-	-	-

備註：

1. 總計(A)=(B)+(C)+(D)，請填入「學校前一(學)年度執行校務發展計畫經費」，包含學校自籌、教育部各類獎勵補助計畫、其他政府部門獎勵或補助經費等經費。(其他：請學校檢視獲得教育部補助計畫中與學校校務發展關聯性較高且屬全校性之補助計畫填入，若無則可免填。)
2. 學校自籌經費(B)：為學校支應學校當年度校務發展之相關經費。
3. 占學校總支出(收入)比率(%)=各項經費/總支出(總收入)×100%。
4. 前一(學)年度學校總支出(E)：請填入前一(學)年度總支出。
5. 前一(學)年度學校總收入(F)：請填寫前一(學)年度總收入。
6. 統計時間：105年1月1日至105年12月31日或105年8月1日至106年7月31日止。

**參考附表 3：104~106 年度私立技專校院獎勵補助經費執行情形**

年度	獎勵補助款				自籌款				總計	已支用經費	執行率
	資本門		經常門		資本門		經常門				
	金額	比率	金額	比率	金額	比率	金額	比率			
104	23,140,176	70%	9,917,218	30%	4,550,000	70%	1,950,000	30%	39,557,394	39,557,394	100%
105	25,489,726	70%	10,924,168	30%	4,900,000	70%	2,100,000	30%	43,413,894	43,413,894	100%
106	24,395,135	70%	10,455,058	30%	4,200,000	70%	1,800,000	30%	40,850,193	40,850,193	100%

備註：總計＝獎勵補助款資本門及經常門之金額＋學校自籌款資本門及經常門之金額。

參考附表 4：前一(學)年度校務發展辦學特色及經費支用情形

辦學特色	預期成效 (目標)	實際執行成效	未達成預期成效之原因分析	投入經費		
				總經費 (萬元)	使用 獎勵補助經費	使用獎勵補助 經費之比率
強化校務發展、營造 優質環境	落實內部控制制度 計畫	1. 每年辦理稽核作業，並將稽核所見之缺失及建議事項，請各受稽核單位檢討改進，缺失百分比已由 102 學年度之 18.6%、減至 103 學年度之 10%，顯見本校整體內部控制制度執行之成效，能確保營運效能之提升、資產安全之保障、財務報導之可靠性及相關法令之遵循等目標 2. 內部教育訓練:105 年辦理 1 次全校教職員針對本校內部控制制度、內部稽核執行情形、風險評估，及未來努力方向作說明，共 127 人參加。另辦理 2 次針對內部稽核小組成員教育訓練。105 年總共辦理 3 場訓練。 3. 外部教育訓練:在 105 年共參加 8 場次 12 人次參加訓練。	無	4.1330	4.1330	100%
強化校務發展、營造 優質環境	建構校園資訊與通 訊整合計畫	1. 提供全校穩定、安全的網路環境。提供網路即時監控的能力，使有效降低網路蓄意破壞事件的發生機率。 2. 網路因攻擊造成校園網路服務中斷次數 1 年 1 次以下。 3. 有效防止個資洩漏事件的發生與降低事件發生時對學校財產、名譽的損害。 4. 資料庫異動軌跡追蹤紀錄，一年內個資蓄意洩漏事件 0 次數 5. 一年內網路因設備損壞造成網路服務中斷情形 2 次以下。 6. 至 104 學年度，因無線訊號品質不佳抱怨數每學年 2 件以下。 7. 每學年來館平均人次至少達 20,000 人次。 8. 提供全校師生 A+無障礙瀏覽網路學習環境。	無	649.4907	644.8517	99.3%

辦學特色	預期成效 (目標)	實際執行成效	未達成預期成效之原因分析	投入經費		
				總經費 (萬元)	使用 獎勵補助經費	使用獎勵補助 經費之比率
整合教學資源，提高 教學品質	教學品質提升計畫	<p>一、提升教師教學品質：</p> <p>1.改善提升教師教學方法與策略部分，於 105 年度共辦理 5 場次研習活動，平均滿意度達 90.79%。106 年度於 2 月 16 日辦理全校教務研習活動教師研習活動，並辦理學生學業成績預警與輔導管理系統教育訓練，活動滿意度 89.51%。</p> <p>2.建置行動數位學習平台、強化數位教材製作，已於 105-1，完成國文、英文、數學共 18 門 SPOC 線上補救課程上架授課。</p> <p>3.於 105.09.11 辦理數位教材製作研習活動，參與研習活動後產出 15 份數位補充教材。</p> <p>4.於 105 年 9 月 20 日辦理 105 年度數位教材競賽活動，共 13 位教師參與競賽，評選出優等、甲等、佳作及入選並發給獎金。</p> <p>5.教師能了解評量結果不佳原因，落實改善教學方式與溝通技巧，105 學年度第 1 學期，專任教師教學評量不及格比率為 1.95%，</p> <p>6.每學期辦理「課程教學觀摩」及「教師精進教學」教學觀摩活動。105 學年度第 1 學期於 10 月 24-11 月 4 日辦理，105 學年度第 2 學期於 106 年 3 月 27-4 月 14 日全校共辦理 13 場次課程教學觀摩，預計於 6 月分辦理精進教師教學觀摩。</p> <p>7.105 學年度 1 學期教師教材上網率達 94.25%，105 學年度第 2 學期教師教材上網率已達 92.48%。</p>	無	229.7961	206.814	90%

辦學特色	預期成效 (目標)	實際執行成效	未達成預期成效之原因分析	投入經費		
				總經費 (萬元)	使用 獎勵補助經費	使用獎勵補助 經費之比率
整合教學資源，提高 教學品質	語文能力提昇計畫	<p>二、強化學生學期成效：</p> <p>1.105 學年度第 1 學期共聘用 10 位教學助理，共輔導 165 人，受輔學生成績進步達 90 人，進步比率 54.55%。</p> <p>2.深化師生互動時間，藉師生互動時間進行課業及生活輔導有效協助學生解決各項問題。105 學年度第 1 學期學期總實際輔導時數為 18973.17 小時，平均每位教師每學期輔導時數為 123.2 小時。在學生部份，共計 27106 人次學生接受輔導，每學期每人實際接受 42 分鐘的輔導時數，經教師師生互動時間輔導後，於學期末檢視受輔學生學期成績，學生學習情況改進人數達 77.2%；全校教師 Officehours 時間之利用率為 <math>123.2/96=129\%</math>。</p> <p>3.開設基礎科目(國文、英文、數學)線上補救教學服務，已完成本校行動數位補救教學平台： <a href="http://spoc1.jente.edu.tw/moodle/">http://spoc1.jente.edu.tw/moodle/</a>平台建置，並已完成國文、英文、數學共 18 門 SPOC 線上補救課程。</p> <p>4.實施夜間課業輔導：提升住宿生之學習風氣，本校自 99 學年度下學期即開始實施夜間課業輔導課程，於每週一至週四晚間，教學單位開設課程，課程涵蓋專業及基礎學科，105 學年度共開設 40 門課程，參加人數達 1138 人次。</p> <p>三、改善課程學程之規劃：</p> <p>1.校級課程發展委員會每學年至少開會一次，其餘每學期至少開會一次，並於 104 年 11-12 月份邀請校外專家針對各科本位課程實施進行檢核並給予建議，以落實本位課程之精神。105 學年度第一學期召開一次校課程發展委員會。</p> <p>2.本校建置「雇主對於畢業生工作滿意度調查」、「畢業校友就業與課程滿意度調查」平台。雇主滿意度迄 106 年 2 月之線上問卷 277 份雇用後平均滿意度達 81.46%；程滿意度迄 106 年 2 月之線上 1084 份問卷分析結果顯示，相關課程規劃之問題選項平均滿意度達 86.75%。</p> <p>104 學年度有 214 位學生考取英檢初級以上證照。105 學年度則有 303 位學生考取英檢初級以上證照。</p>	無	67.5	60	88.9%

辦學特色	預期成效 (目標)	實際執行成效	未達成預期成效之原因分析	投入經費		
				總經費 (萬元)	使用 獎勵補助經費	使用獎勵補助 經費之比率
整合教學資源，提高教學品質	國學能力提昇計劃	1.104 學年國學計畫針對日常使用之成語融入國文課堂教學。 2.學生能正確理解成語，並活用簡潔的詞語，增進文采造詣。 3.經引導教學，104 學年學生於國語文表達上平均 63%的學生於期未能達成語文學習目標；而全校平均有 87%的學生能達成語文學習目標。	無	0	0	0%
建構學習及輔導機制，強化就業競爭力	教學助理(TA)制度 實施計畫	1.積極培訓各科優秀學生擔任各類教學助理協助進行課業輔導工作，解決學生學習問題並提升學習成效。 2.建置線上課輔系統後即要求各類教學助理排定輪值時間及課表以增益課輔效能。 3.104 學年度上學期教學助理共 24 人，接受教學助理(TA)輔導學生共計 350 人 4.部分教學助理輔導未設限之學生，剔除此類學生後，共計 338 名實際修習相關課程之學生受輔，經統計後 338 名受輔學生中，受輔後學生期末成績進步人數 183 人，整體進步學生比率平均為 54.14%。104 學年度下學期教學助理共 17 人，接受教學助理(TA)輔導學生共計 265 人(1500 人次)，受輔後學生期末成績進步人數 205 人，整體進步學生比率平均為 77.4%。	無	30.9	27.81	90%
建構學習及輔導機制，強化就業競爭力	學生職涯輔導計畫	1.104 學年度辦理所生涯規講座 19 場次。 2.104 學年度辦理職涯輔導活動 4 場次。 3.104 學年度辦理職涯輔導教師 UCAN 電腦實務操作研習 1 場次。	1.職涯輔導需要跨單位的協調，整合性的推動有時會有困難。 2.因為各科的需求不同，較難形成相同的共識。	12.5	7.3234	58.6%

辦學特色	預期成效 (目標)	實際執行成效	未達成預期成效之原因分析	投入經費		
				總經費 (萬元)	使用 獎勵補助經費	使用獎勵補助 經費之比率
建構學習及輔導機制,強化就業競爭力	產學攜手與就業學 程推動計畫	1.105 學年度醫檢科就業學程:培育應屆畢業生臨床醫檢工作所需的知識和技術,以利進入醫療機構時能解決病患的健康問題,提供符合病人所需的高齡醫學與社區醫學健康管理諮詢。 2.105 學年度職安科就業學程: 課程均能針對目前國內產業界最需要的實務技術來安排,同時協助輔導同學取得證照或證書;有效的強化了這屆畢業學生的自信心與競爭力。 3.104 學年度起推動護理科「五加二產學攜手計畫」,105 學年度職業安全衛生科辦理職場高級衛生管理師培訓,與產業落實接軌,針對臨床實務需求培育人才,兼顧學生升學及就業為基礎之教育模式,發揚技職教育「做中學、學中做」務實致用之特色。	無	199.5	120	60%
建構學習及輔導機制,強化就業競爭力	推動課程本位與實 務課程	105 學年度實務課程:完成自我適性定位、尋求適性產業合作夥伴並訂定策略聯盟,最後與產業合作夥伴將系科專業核心能力轉化為實務導向課程。 105 學年度師生增能: 完成培育產業所需人才;促進產業共構教學單位之專業核心能力,調整課程與業界協同教學,培育學生實作能力;增進教師與產業接軌,深化教師實務教學資源;強化學生業界實習,增進實務研習與就業能力。	無	49.35	43.71653	88.58%
建構學習及輔導機制,強化就業競爭力	推動技職再造 2—產 業學院	106 年共 3 案辦理結案,參與此計畫專班結業學生之就業率皆達 70%以上,與合作廠商之留用率為 30%-90%(1 案達 35%、1 案為 75%、1 案為 78.95%)。目前仍有 1 案計畫執行中,預計於 106 年辦理結案。	部份參與專班學生,畢業後仍以升學或是先行服役為首要目標,故其留用率未達 80%之預設成效。	229.6350	0	0%



辦學特色	預期成效 (目標)	實際執行成效	未達成預期成效之原因分析	投入經費		
				總經費 (萬元)	使用 獎勵補助經費	使用獎勵補助 經費之比率
建構學習及輔導機制,強化就業競爭力	全面推動證照與實習計畫	1.105 學年度上學期全校通過證照張數 2,702 張。 2.學校業已推動校內所屬科系將校外實習列入學生修(畢)業之學分,目前實習課程可分為學年、學期與暑期,配合學校系所的課程規劃與輔導。建立完善之學生校外實習機制。 3.105 學年度師生實務增能校外實習分別由護理科、復健科及醫事檢驗科、視光學科、餐旅管理科及健康美容觀光科申請。	無	22.76064	20.64754	90.72%
建構學習及輔導機制,強化就業競爭力	適才適所-仁德優先校園徵才計畫	1.105 年應徵人次約計 1235 人次,初步媒合人數約 1,205 人次,媒合率達 97.57%。 2.106 年度應徵人次 1055 人次,初步媒合 1,012 人次,媒合率達 95.92%。	無	36.7	0	0%
結合理論實務,提升教學成效	國際教育組織、學術活動促進計畫	1.103 年 10 月 10 日與馬來西亞大同韓新傳播學簽訂 The Cooperation Agreement between 2.103 年 11 月 25 日與中國廈門醫學高等專科學校簽訂 The Industry-Education cooperation between 3.103 年 12 月 13 日與中國廈門軟件職業技術學院簽訂 The Industry-Education cooperation between 4.104 年 1 月 10 日與馬來西亞東西方生死文化研究所簽訂海外生命關懷研習機構合作備忘錄 5.104 年 1 月 19 日與中國北京社會管理職業學院簽訂學術交流合作意向協議書 6.104 年 3 月 15 日與中國重慶醫藥高等專科學校簽訂合作教學委託書 7.104 年 6 月 15 日與馬來西亞 Chef Eddie Choong Bake & Culinary Centre Sdn Bhd 簽訂合作課程訓練合約書 8.105 年 4 月 23 日與馬來西亞東西方生死文化研究所簽訂全作意向書 9.104 學年度開設國際交流與溝通課程,共有 43 名學生與歐亞等五個國家透過網路進行文化交流。	無	0	0	0%

辦學特色	預期成效 (目標)	實際執行成效	未達成預期成效之原因分析	投入經費		
				總經費 (萬元)	使用 獎勵補助經費	使用獎勵補助 經費之比率
實務課程紮根，活化多元課程	實務增能，推動教師赴產業研習或研究	1.105 年度補助教師參加國內外研習，計補助 72 案，有效提升其專業知能。 2.105 年度獎勵與補助教師研究計畫，總計 60 案，鼓勵教師與產業互動，促進產學合作之契機。 3.105 年度補助教學單位邀請業師，辦理 14 場教師研習活動，促進產學互動。 4.105 學年度校內教師進行產業研習或研究約有 60 人並與 45 家研習機構進行產業研習，有助於提升其專業能力。 5.本校教師進行產業研習或研究實施辦法已於 104 學年度第 2 學期第 1 次校務會議審議通過及於 105 年 8 月 31 日第 2 次教師進行產業研習或研究委員會審議通過教師進行產業研習或研究施行細則，並公告請校內教師依照辦法及施行細則執行。	無	244.5752	244.5752	100%
實務課程紮根，活化多元課程	OSCE 教學中心第二至三期建置計畫	1.護理科已完成技職再造再造技優-護理技優人才培育計畫 OSCE 教學中心第二期建置計畫(2 間模擬教室及 8 間考間、3 間標準病人化妝室、中控室、會議室)建置。 2.護理科已完成 2 場 OSCE 考試(105.01.29 及 105.08.31/2 站考試)，105.01.29(全年實習前) 舉辦第一屆技優生 OSCE 考試，共 58 人(N=59)參與並完成 OSCE 考試，及格率達 86.4%。105.08.31 舉辦第二屆技優生 OSCE 考試，總計 61 名學生參與並完成考試，及格率為 67.2%。 3.104-105 舉辦兩次 OSCE，分別為 104 上生理疾病職能治療與 104 下兒童職能治療。 4.目前正在興建復健科 OSCE 中心，平面設計圖以及空間規劃已臻完成。	無	1,719.5	1,276.2	74.21%

辦學特色	預期成效 (目標)	實際執行成效	未達成預期成效之原因分析	投入經費		
				總經費 (萬元)	使用 獎勵補助經費	使用獎勵補助 經費之比率
實務課程紮根,活化 多元課程	產學研發與育成中 心培育計畫	<p>1.104 學年度輔導完成專利數 5 件。</p> <p>2.復健科由洪佳慧主任、蔡孟書老師參加「2014 澳門 MIIE 國際創新發明展」榮獲銀牌與評審特別獎,作品 L 型扶手最佳握點提示裝置、「2014 澳門 MIIE 國際創新發明展」榮獲銀牌與評審特別獎,作品:輪椅遮蓬及 2014 年第十屆韓國首爾國際發明展榮獲銀牌殊榮作品:扶手安全提醒裝置。</p> <p>3.104 年復健科由洪佳慧主任、蔡孟書老師及生命關懷事業科邱達能主任參加 2015 年研發成果網路聯合發表會作品競賽獲獎-特優 1.坐姿式棺木特優二 2.吸管輔助器特優三。</p> <p>4.醫檢科申請創新轉型計畫共六案,一案通過,通過計畫名稱「睡眠醫學技能訓練與檢查中心」。</p>	無	150	130	86.7%
建構學習及輔導機 制,強化就業競爭力	服務學習與生命關 懷推動計畫	<p>1.開設「服務學習」全校必修 0 學分課程,104 年度修課人數計 2,490 人。</p> <p>2.開設的「服務學習與生命關懷」必修 2 學分課程(上、下學期各 1 學分),104 年度修課人數計 2,425 人,每人完成實作 8 小時服務時數。與本校簽訂服務機構合約的服務實作據點增為 14 個,藉由學生的投入,除協助機構人力的支援,也讓學生自服務中認識多元的對象與生態。</p> <p>3.104 年度推動社團參與生命關懷服務性活動,學生約有 1,285 人次參與社會關懷弱勢團體相關公益活動;另推動社團參與社區服務,約有 780 人次投入社區環境及社區長者關懷的服務,除認識後龍溪沿岸史地淵源外,師生投注解說、環境維護,提升服務專業性,亦針對後龍地區獨居長者進行居家關懷,也有助於地方共識的凝聚。</p> <p>4.師生以苗栗鄰近社福機構為服務實作主要對象,如苗栗身障中心、香草山社區復健中心、廣愛教養院、創世基金會、幼安教養院、新苗發展中心等,自服務中認識弱勢族群,從而學習同理與接納;從付出中學習專業成長。</p>	無	50	5	10%

辦學特色	預期成效 (目標)	實際執行成效	未達成預期成效之原因分析	投入經費		
				總經費 (萬元)	使用 獎勵補助經費	使用獎勵補助 經費之比率
實務課程紮根,活化 多元課程	校園基本救護能力 提昇計畫	與中華民國紅十字會合作辦理:「心肺復甦術及自動體外電擊器(CPR+AED)」:共計 1,485 人參加,通過率 96.7%。 基本救命術(BLS;Basic life support)研習:共計 203 人參加,通過率 97.5%。	無	11.4925	0	0%
實務課程紮根,活化 多元課程	醫療觀光與餐飲人才 培育資源共享計畫 (106 年度已取消此 計畫)	<ol style="list-style-type: none"> <li>1.辦理 4 班次針對醫療觀光產業服務人力需求證照訓練;共輔導 142 位(含跨校 21)學生,考取相關證照人數共 125 位(含跨校 14 人)。證照通過率達 88%。</li> <li>2.辦理 1 場次教師專業證照研習參與人數為 35 人(含跨校教師 21 人),35 位教師(含跨校教師 14 位)取得證照,通過率達 100%。</li> <li>3.辦理一次產業參訪,參訪台北諾富特華航機場飯店及台北逗 Doll Spa 美容事業機構,共計 42 位師生參與(含跨校師生 9 人),活動滿意度達 87%,業界提供實習名額共 26 名,已完成合作意向書簽署。</li> <li>4.辦理 1 場次「全國精油皂手作設計創意競賽」,規劃參賽組別分為:大專校院組、高中職兩組,邀請 10 所以上學校,130 位同學參與競賽(跨校人 34 人),產業提供 4 名學生前往實習之機會,4 件作品商品化。</li> <li>5.成立 FB「仁德餐旅合作社」粉絲專頁及「健美觀科主軸三計畫」社團並各有 91 位粉絲及 88 社員參加,已有 50 人參加校內外活動,至少考取一張證照人數已達 15 人。</li> <li>6.開辦 4 門專業證照課程考取勞動部餐旅相關技術士證照共計 233 張。</li> <li>7.辦理 2 場次教師專業證照研習共考取 64 張專業證照。</li> <li>8.辦理 2 場次創意技藝競賽共 210 人參賽。</li> <li>9.辦理 2 車次共帶領 84 人前往業界參訪藉活動增進學生對產業環境的瞭解,激發其提升就業之意願。</li> <li>10.辦理 1 場次教師創意健康養生餐點實作研習活動,校內辦理 1 場次師生健康養生餐點推廣活動。。</li> <li>11.邀請知名飯店主管蒞校進行就業導向、就業市場趨勢與現況等議題專題講座,俾助學生提早建立正確的職業態度。</li> </ol>	無	220	0	11.11%

辦學特色	預期成效 (目標)	實際執行成效	未達成預期成效之原因分析	投入經費		
				總經費 (萬元)	使用 獎勵補助經費	使用獎勵補助 經費之比率
結合理論實務，提升教學成效	「體驗式模型的健康管理」創新技術開發計畫	1.105.7.12 舉辦職場勞工身心健康管理研習會，計 30 位教師參加 2.採購體驗式健康管理設備，與活動設計 3.帶領學生參與職場壓力與勞工心律變異之專題研究。 4.與崇耀國際公司合作，於 105 學年度起引進心理健康量(SU 健檢系統)，建立職場勞工心理健康評量技術能力 5.與鉅微管理顧問公司合作，自 105 學年度起共同發展預防性職安方案，針對職安法公告實施後所增加之企業營運風險提出解決方案。	無	72	72	100%
結合健康醫療特色，創業轉型育成	臨床檢驗技能訓練中心建置計畫	一、量化成效： 1.辦理「科學化的健康管理」推廣研習活動：1 場 2.辦理教師實務成長活動：2 場 3.申請並通過研究計畫：2 件(104 學年度申請並獲得大專校院試辦創新計畫建構「睡眠醫學技能訓練與檢查中心」。105 學年度申請並通過「遠距生理量測與智慧醫療經營管理人才就業學程計畫」) 4.產學合作委託計畫案：1 件(金額 10 萬/金威翔科技有限公司/DOPS 操作技能直接觀察評估教學教案教材開發計畫(105 年 06 月 01 日至 106 年 05 月 31 日) 5.業界專家協同教學之課程數：2 門 6.協同教學課程共編教材製作：3 份 二、質化成效： 1.了解產業現況及提升醫療品質的重要部分，提升師生實務能力。 2.活化校園資源及運營模式，進行檢查技術的標準化轉移，複製中心成功模式協助合作夥伴產業創新	無	777.0341	377.0341	49%
結合健康醫療特色，創業轉型育成	足鞋驗配創新技術開發計畫	1.104 上學期透過協同教學引入業師，於物理治療科技輔具課程中進行技術教導，共有一位專業教師、200 位學生參與課程。 2.105-1 引入業師協同教學，探討鞋墊驗配之社會學因素，共有一位專業教師、100 位學生參與。	無	9.68	0	0%

辦學特色	預期成效 (目標)	實際執行成效	未達成預期成效之原因分析	投入經費		
				總經費 (萬元)	使用 獎勵補助經費	使用獎勵補助 經費之比率
規劃永續校園，善盡社會責任	推動健康促進學校計畫	(一)健康體位： 1.共 66 人參與減重比賽，共計減重 128.5 公斤。 2.除殘障電梯之外一律不停靠 3 樓以下。 (二)健康校園： 1.張貼健康標語及辦理資源回收箱製作競賽。 2.辦理戒菸班活動(共 10 人參加，5 人達減菸)、營造無菸校園環境並全校具名簽署「不吸菸」。 (三)愛滋病防治：活動整體滿意度為師生各為 98%及 84%。 (四)藥物濫用防制：活動整體滿意度為 88%。 (五)健康諮詢與服務：與招生中心合作共辦理健康諮詢站及健康衛教宣導共計 63 場次。	無	26.88	21.5	79.99%
規劃永續校園，善盡社會責任	營造永續校園發展計畫	1.校園安全監視設備持續增設至 600 支以上。 2.逐步建置廁所緊急鈴、開門警報組等安全設備。 3.校園永續校園綠化增設自動灑水設備澆灌設備。	無	124.9	79.9	64%
規劃永續校園，善盡社會責任	終身學習推動計畫	辦理社區健康促進服務活動，結合本校教育資源由鄰近國中扎根，並逐步照顧社區民眾，建立健康認知與自我了解健康狀況，促進有益於個人、團體和社區健康生活。在整個過程中考量個人之身心靈層面暨其所處之環境，善用內在與外在的資源來增進個人之健康層次進而達到提升本校整體教學品質之目的。104 學年度總共辦理 43 場社區健康促進服務活動、50 場次專題演講活動。105 學年度總共辦理 40 場社區健康促進服務活動、49 場次專題演講活動。	無	98.99	0	0%

備註：

1. 預期成效(目標)：請依照學校最近一(學)年度校務發展計畫填寫擬定之預期目標。
2. 實際執行成效：請確實呈現學校於最近一(學)年度校務發展計畫推動後執行之成效。
3. 未達成預期成效之原因分析：本項請具體說明及檢討，如無，則填寫「無」。
4. 使用獎勵補助經費之比率=使用獎勵補助經費/總經費×100%。
5. 統計時間：105年1月1日至105年12月31日或105年8月1日至106年7月31日止。

參考附表 5：107 年度經費支用預估辦理成效一覽表

面向	工作計畫			經費預估				預期成效/目標	
	主計畫名稱	子計畫名稱	工作內容	獎勵補助款		高等教育	其他(如：學校自籌款、科技部...等)	質化	量化
				資本門	經常門	深耕計畫			
基礎面向	強化校務發展，營造優質環境	1.落實內部控制制度計畫	辦理內部控制制度研習、辦理風險評估、自行評估及辦理內部稽核	0	100,000	3,584,000	0	強化校務，提經營效能	1.每年至少派 5 位內稽小組成員進行外部教育訓練。 2.每年至少辦理 1 場研習活動。且每場研習會教師之滿意度高於 85% 以上。 3.擬定年度稽核計畫，每一教學和行政單位至少稽核一次。 4.各單位之法規制度完成 85% 之標準作業流程制訂。

面向	工作計畫			經費預估				預期成效/目標	
	主計畫名稱	子計畫名稱	工作內容	獎勵補助款		高等教育	其他(如:學校自籌款、科技部...等)	質化	量化
				資本門	經常門	深耕計畫			
基礎面向	整合教學資源，提昇教學品質	5.教學品質提升計畫	學生能力養成，培養學生基礎力、就業力及國際力、落實學生校外實習與職場連結培養學生畢業即能就業、畢業生流向長期追蹤機制、落實學生學習輔導機制、提升教師教學創新能力、推動教師社群制度、實施跨領域微學分課程、推動微型教學	17,914,047	2,767,540	10,092,500	0	1.精進教學品質 2.教學品質確保 3.完善學習及預警機制 4.實施專案導向學習及問題導向學習課程。 5.辦理社群教師工作坊、以及落實共同備課與互相觀課 6.教師能共同規劃及研發教材。	1.舉辦各 3 場次設計教師工作坊及培訓志工教育訓練課程，預計 40 人次參加。 2.舉辦至少 30 場次以上社區健康服務活動。預計 70 人次參加。 3.每學期至少 5 位教師與業師共同授課，以提升實務能力。 4.預警輔導率依系統紀錄，導師輔導達 100%，專任授課教師輔導率達 95%。 5.教師完成至少 6 科國考課程規劃 6.學生英檢證照考試之考照及格率達 15%。 7.學生一分鐘基本會話能力及格率達 40%。 8.期初預警輔導率:100%(學生使用系統查詢選課)、期初預警有效輔導率 99%(藉系統資訊協助重補修者)。 9.搭配各科專業課程，設計 20 個體驗活動內容，提供辦理社區服務活動或國中生體驗課程使用。 11.6 位教師錄製微型教學影片並完成外審。



面向	工作計畫			經費預估				預期成效/目標	
	主計畫名稱	子計畫名稱	工作內容	獎勵補助款		高等教育	其他(如:學校自籌款、科技部...等)	質化	量化
				資本門	經常門	深耕計畫			
精進面向	整合教學資源，提昇教學品質	6.國學與英語文能力提昇計畫	1.開設全英語授課課程 2.推動各項外語相關學術競賽 3.辦理英語補救教學班與夜間輔導班	3,608,585	400,000	1,493,000	0	1.充實人文素養 2.提昇學生國學與英語文能力	1.每學年至少開設二門開設全英語授課課程 2.每學年至少辦理6項外語相關學術競賽 3.每學年至少開設四班英語補救教學班或夜間輔導班
基礎面向	實務課程紮根，活化多元課程	9.推動多元學習與創意教學計畫	辦理翻轉學習師生工作坊、培訓師生自主學習種子、建置行動數位學習平台、強化數位教材製作、運用虛擬實境全景影像，協助教師精進教學、建構多元學習滿意度評量、落實教學品保機制。	2,319,805	7,329,149	10,092,500	0	1.開創「入學即就業」目標 2.強化實務導向，落實職場實習 3.發展創新教學模式	1.辦理4場次教師研習，每場次研習活動教師參與率達90%，且滿意度高於90%以上。 2.行動化數位學習與教材製作平台（平台初期建置與教材錄製工作間），每學期完成5門行動化課程的建置移轉及上架授課。 3.每學期教師教材上網率達100%。 4.教師師生互動時間利用率達100%。 5.雇主暨畢業生課程滿意度達86%。
基礎面向	建立一個進步、安全、衛生、健康、人性化的學習環境空間	24.營造永續校園發展計畫	逐步建構與汰換校園監視器設備、緊急鈴、警報裝置等安全設施以維護校園安全	1,159,902	0	0	0	加強校園環境安全、防災與衛生管理措施，建構永續校園。	監視器設備建置數量達630支以上，緊急鈴建置數量達250個以上。

面向	工作計畫			經費預估				預期成效/目標	
	主計畫名稱	子計畫名稱	工作內容	獎勵補助款		高等教育	其他(如：學校自籌款、科技部...等)	質化	量化
				資本門	經常門	深耕計畫			
精進面向	建立本校特色計畫	18.服務學習與生命關懷推動計畫	1.開設服務學習必修課程。 2.推動各科開設融入服務學習內涵專業課程，讓服務學習能夠與專業結合，使學生得以發揮所學造福他人。 3.辦理各項服務學習研習、專業志工培訓與成果展。	773,268	450,000	2,454,000	0	落實地區性社會服務，並加速推動健康促進學校	1.開設 2 門具服務學習內涵之通識課程。 2.開設 2 門以上融入服務學習內涵之專業課程。 3.辦理至少 2 場服務學習相關研習或專業志工培訓。 4.每年辦理服務學習成果展 1 場。
		23.推動健康促進學校計畫	辦理健康促進相關活動：包括]健康體位、健康校園、愛滋病及菸害防制及健康諮詢與服務。						辦理健康促進學校相關活動： 1.健康體位、2.健康校園、3.愛滋病防治、4.菸害及毒品防制、5.急救訓練、6.健康諮詢與服務，預計 50 場次。
總計	—	—	—	25,775,607	11,046,689	27,716,000	0	—	—

備註：

1. 面向：以校務發展計畫為本，規劃學校發展面向，如高等教育深耕計畫之落實教學創新、發展學校特色、提升高校公共性及落實社會責任、其他面向...等。
2. 主計畫名稱：若為高等教育深耕面向之主計畫，請與高等教育深耕計畫書名稱一致。舉例說明若高等教育深耕計畫書之落實教學創新面向，學校提出「培養學生國際與多元文化視野」之工作計畫，其計畫亦為此表對應面向之主計畫名稱。